

Silvana Occhialini

108
dicas de

Feng Shui

para trazer harmonia
e felicidade à sua vida

Benvirá





Silvana Occhialini

Fundadora do Instituto Brasileiro de Feng Shui

Congressista

Consultora de Feng Shui

Professora de formação profissional nas áreas de Feng Shui
do Budismo Tântrico Tibetano do Chapéu Negro,
Alinhamento Interior, Limpeza de Espaços e Feng Shui Intuitivo

Instrutora de Treinamento de Alma (Soul Coaching™)

Advanced Trainer – Formada pela
Oneness University (Índia)

www.silvanaocchialini.com.br

sagradoespaco@sagradoespaco.com.br

Benvirá

*Minha gratidão especial à Anna Costa, jornalista e amiga querida, pela
revisão do nosso livro.*



Av. das Nações Unidas, 7221, 1º Andar, Setor B
Pinheiros – São Paulo – SP – CEP: 05425-902

SAC

0800-0117875

De 2ª a 6ª, das 8h às 18h

www.editorasaraiva.com.br/contato

Vice-presidente Claudio Lensing

Diretora editorial Flávia Alves Bravin

Gerente editorial Rogério Eduardo Alves

Editoras Débora Guterman
Ligia Maria Marques
Paula Carvalho
Tatiana Vieira Allegro

Produtores editoriais Deborah Mattos
Rosana Peroni Fazolari
William Rezende Paiva

Comunicação e produção digital Mauricio Scervianinas de França
Nathalia Setrini Luiz

Suporte editorial Juliana Bojczuk

Produção gráfica Liliane Cristina Gomes

Preparação Christian Botelho Borges

Revisão Catia de Almeida e

Vivian Miwa Matsushita
Diagramação MSDE / MANU SANTOS Design
Ilustrações Rafael Anton
Plantas Leandro Muraguchi
Ilustração e concepção de capa Rafael Anton
Adaptação de capa Deborah Mattos
Adaptação para eBook Hondana

ISBN 978-85-5717-040-7

DADOS INTERNACIONAIS DE CATALOGAÇÃO NA PUBLICAÇÃO (CIP)
ANGÉLICA ILACQUA CRB-8/705

Occhialini, Silvana

108 dicas de Feng Shui : para trazer harmonia e felicidade à sua vida / Silvana Helena Occhialini ; ilustrações de Rafael Anton. – São Paulo : Benvirá, 2016.

144 p. : il., color.

ISBN 978-85-5717-040-7

1. Feng-shui I. Título II. Anton, Rafael

16-

CDD-133.3337

CDU-133.5

Índices para catálogo sistemático:

1. Feng-shui

Copyright © Silvana Helena Occhialini, 2016

Todos os direitos reservados à Benvirá,
um selo da Saraiva Educação.

www.benvira.com.br

1ª edição, 2016

Nenhuma parte desta publicação poderá ser reproduzida por qualquer meio ou forma sem a prévia autorização da Saraiva Educação. A violação dos direitos autorais é crime estabelecido na lei nº 9.610/98 e punido pelo artigo 184 do Código Penal.

549.026.001.001

“Feng Shui é a arte de ver com a terceira visão com o propósito de curar pessoas e espaços.”

Silvana Occhialini

Agradecimentos

A todos os mestres do Céu e da Terra que me presentearam com a possibilidade de ver através de um novo olhar a minha vida e todos os espaços. Que eu possa seguir cumprindo essa missão e disseminando os vossos ensinamentos e a vossa luz.

Gratidão à sua Santidade Lama Professor Lin Yun, que nos presenteou com a sabedoria do Feng Shui do Budismo Tântrico Tibetano do Chapéu Negro.

Jay Bolo Sri Amma Bhagavan, por abençoarem sempre o meu caminho! Ki Jay!

Jay Bolo Suprema Luz, por iluminar a minha vida! Ki Jay!

Om Sri Sarveshwaraya Namaha

Om Sri Param Jyotiye Namaha

Om Sri Jyoti Roopaya Namaha

Saudações ao Tudo o que é

Saudações à Suprema Luz

Saudações ao Orbe Dourado

(Mantra da Suprema Luz)

Sumário

Prólogo

Prefácio 1

Prefácio 2

Prefácio 3

Algumas curiosidades antes de começar

1 Terrenos

2 Entradas

3 Portas

4 Hall e salas

5 Cozinha

6 Dormitórios

7 Salas de jantar

8 Banheiros

9 Janelas

10 Escadas

11 Mais e mais detalhes

Caixa de ferramentas do Feng Shui

Compartilhar sempre

Prólogo

O espaço em você

Há mais de 25 anos estudo o Feng Shui, uma filosofia e técnica ancestral chinesa que entende o espaço – o lugar onde moramos ou trabalhamos – como um corpo vivo que influencia absolutamente tudo em nossa vida. Esses ambientes têm o poder tanto de nos acolher e energizar como de gerar falta de energia e, assim, trazer sérias complicações, seja no relacionamento amoroso, seja no familiar, na saúde e até em questões voltadas para carreira e dinheiro.

Nosso lar e nosso local de trabalho nos envolvem o tempo todo, são nossa segunda pele. Por essa razão, é importante cuidar bem deles e deixá-los sempre equilibrados. A casa também tem alma, personalidade e energia. E tudo, desde o planejamento dos ambientes até a disposição de móveis e objetos, irá influenciar essa energia que envolverá você durante o período em que viver ou trabalhar lá.

Aprendi que, usando as técnicas do Feng Shui, é possível promover equilíbrio nos ambientes e fortalecer a sorte das

peçoas, abrindo novas janelas para a prosperidade e a felicidade em todas as áreas da vida. Portanto, neste livro, apresentarei uma parte dessa filosofia, auxiliando o leitor a observar como estão organizados e decorados os espaços onde circula e a verificar obstáculos, como armários e outros móveis, que podem representar barreiras na vida de quem vive nesse ambiente.

O Feng Shui nos dá, entre outros ensinamentos, conselhos simples para ajustar nossa casa e turbinar nosso destino. Embora tenha chegado ao Ocidente há menos de 50 anos, graças ao Professor Lin Yun^[1], suas técnicas e práticas de mais de 4 mil anos já conquistaram muitos adeptos, e cada vez mais pessoas têm o privilégio de ver suas vidas totalmente transformadas por elas.

Foi com o intuito de possibilitar-lhe esse processo de descobertas que decidi escrever este livro. Permita-se enxergar sua casa com as lentes do Feng Shui. Você conquistará uma terceira visão que o ajudará a promover mudanças simples, trazendo uma série de benefícios e muita felicidade.

Tenha a certeza de que, toda vez que nos abrimos para o novo, a mudança é inevitável. Minha querida professora de inglês e amiga Edmeè dizia sempre: “Where there is a will there is a way” (“Onde há um desejo há um caminho”). Sendo assim, no momento em que você colocar seu desejo em movimento, a vibração da sua intenção atrairá a conexão

específica para que você receba as informações necessárias para a sua realização. É mágico mesmo!

Esta é uma jornada linda, sem volta, para a felicidade. E este é só o começo. Acredite, você vai se divertir e, muitas vezes, ficar pasmo com a rapidez dos resultados. Por incrível que pareça, eu ainda me surpreendo!

Prefácio 1

A influência do Feng Shui na minha vida

Anos atrás, eu era sócio de uma empresa que ia mal. Havíamos tentado de tudo, aplicado o que aprendêramos em cursos, em faculdades, em vários anos de trabalho, e nada funcionou. Éramos profissionais sérios, honestos e competentes, mas nem todo o nosso conhecimento conseguia impedir o insucesso.

Um dia, enquanto tomava café com meu sócio em uma sala da empresa, ele disse: “Você não imagina o que me aconteceu ontem à noite. Encontrei numa festa um amigo que eu não via fazia muito tempo, e no meio da conversa ele me perguntou se eu acreditava em forças extrassensoriais. Antes que eu tivesse tempo de pensar ou responder, ele começou a contar que a empresa dele havia passado por uma fase muito difícil. E que, na época, ele conheceu numa reunião uma senhora que o aconselhou a usar a ciência do Feng Shui para tirar o negócio do buraco. Ele anotou o telefone daquela senhora e começou a seguir as orientações dela, baseadas no Feng Shui. Em menos de um ano a empresa se tornou muito próspera”.

“Você acredita nisso?”, perguntei, curioso.

“Não só acredito, como quero o contato dessa senhora. Quem sabe ela seja a nossa salvação.”

E foi assim que conheci Silvana Occhialini. A pedido meu, ela fez uma visita à nossa empresa e tomou um susto logo de cara: “O prédio está mal localizado, sua sala fica em uma péssima posição, a recepção precisa ser deslocada, porque nesse local ela espanta os clientes... É, você vai precisar de um trabalho sério aqui para readquirir competitividade”.

Meu primeiro impulso foi dizer: “Ah, deixa pra lá que eu me viro sozinho”. Mas, depois de refletir um pouco, eu me questioneei: e se o Feng Shui realmente funcionar?

Mudei minha atitude e fiz os ajustes propostos. Os negócios começaram a melhorar, e, em seis meses, meus horizontes se estenderam em um grau que antes me parecia impossível. E continuaram se ampliando cada vez mais daí para a frente.

Desde essa época, a Silvana e o Feng Shui ganharam um lugar muito especial na minha vida. E eu só tenho motivos para agradecer àquele mero cafezinho da tarde.

Julio Cesar Ribeiro

Diretor-presidente da JRP – Julio Ribeiro

Planejamento de Empresas

Prefácio 2

Há 20 anos, eu dirigia as revistas do segmento Casa, na Editora Abril. Nessa época, tivemos a ideia de criar um título que atendesse leitores interessados na abordagem de questões espirituais. A revista traria um ponto de vista transcendente para a fruição da casa e da vida.

Assim nasceu a revista *Bons Fluidos*, que trazia a novidade de matérias sobre espiritualidade em geral e sobre um tema em particular, que começava a encantar a todos: o Feng Shui, a arte milenar chinesa que levava para os ambientes da casa e seus moradores as virtudes do equilíbrio e da harmonia.

O lançamento foi um enorme sucesso, pois atendia o interesse do público leitor por informações que o orientassem nesse universo ainda desconhecido.

Exatamente nesse período, fui convidada para um almoço de aniversário de uma amiga. A festa aconteceu no grande jardim da casa, lotado de pessoas, em um dia ensolarado.

Como nada é por acaso, escolhi ficar junto a um grupo em que estava Silvana Occhialini, mestra em Feng Shui.

Fomos apresentadas e começamos imediatamente um papo, que só terminou quando nos despedimos da festa. Um encontro de almas. A partir daí, nasceu o laço de amizade que nos une até hoje. Passamos por muitas experiências juntas desde então, incluindo trabalhos espirituais na Índia.

O convite para participar da apresentação deste livro é mais uma delas. Para mim, trata-se da celebração de um encontro que teve o Feng Shui como cenário.

A abordagem que Silvana dá a esta obra se aplica com perfeição ao momento turbulento que vivemos: conselhos rápidos, eficientes, para que cada um de nós possa acessar e colocar em prática uma sabedoria antiga, misteriosa, sofisticada.

Deixe-se levar pelas mãos da Senhora Chi, personagem criada por Silvana para personalizar a energia que pulsa em todos os ambientes e em nós mesmos. Será um passeio rico e prazeroso, que conduz a uma vida mais plena de significado e bem-estar. É uma jornada de autoconhecimento também, pois explora o domínio da casa, extensão de nós mesmos. Dedique-se à tarefa. Valerá a pena.

Elda Muller

Jornalista e editora formada pela USP,
Elda Muller fez carreira na Editora Abril, onde
trabalhou durante mais de 30 anos, chegando
a atuar como diretora de redação em várias

revistas e a participar do Conselho Editorial.

Prefácio 3

Minha história com a Silvana começou há muitos anos, quando fomos apresentadas por um casal de amigos, e não demorou muito para que eu ficasse fascinada por sua personalidade e sabedoria. Comecei a frequentar todos os seus cursos, pois sentia que precisava me aproximar mais daquela mulher que, além de um conhecimento valioso, transmitia muita paz e amor. Sempre que nos sobrava tempo, nos encontrávamos em seu escritório para conversar, e desde então passei a aplicar (e ainda aplico) na minha casa e na minha vida todos os seus ensinamentos. Tudo começou a mudar, e para melhor.

No entanto, eu me deparei com um único obstáculo: meu marido. Empresário, engenheiro, economista e cético! Na época tínhamos planos de construir uma casa, e eu tinha certeza de que precisava convencê-lo a seguir os princípios do Feng Shui. Sugeri que ele marcasse uma consulta com a Silvana e afirmei que esse seria o primeiro passo para que ele se tornasse um homem rico e bem-sucedido. E ele concordou! Ainda tinha dúvidas de que seria disciplinado e comprometido o suficiente para fazer as orações e cumprir as demais orientações dadas pela Silvana, mas ele fez tudo

direitinho! Fiquei muitíssimo feliz com o rumo que as coisas tomaram. Hoje vivemos em nossa nova casa e devo dizer que somos muito gratos!

Silvana, minha mestra e amiga querida, obrigada por fazer parte da minha vida e trazer a sabedoria do Feng Shui sempre com você!

Eliana Pareto

Algumas curiosidades antes de começar

Por que 108 dicas?

A esta altura você pode estar se perguntando: “Por que 108 dicas?”. Não apenas para mim, mas para diversas culturas, esse número possui uma força e um valor muito especiais.

Na filosofia chinesa, por exemplo, *um*, *zero* e *oito* (*yah – leng – bot*, em chinês) representam a conclusão bem-sucedida de um ciclo.

Esse número também é considerado sagrado no hinduísmo e está presente em vários elementos. De acordo com a tradição da ioga, existem 108 lugares sagrados espalhados pela Índia. Há 108 Upanishads^[2] e 108 marmas^[3] – pontos sagrados – no corpo humano. O 108 também representa o chacra do coração e, nos textos védicos, a divisão do tempo entre passado, presente e futuro. São 108 as contas do mala ou japa mala, o colar usado em práticas espirituais para auxiliar na concentração durante a repetição de sons sagrados, como os mantras. Além disso, o conhecido

terço cristão, versão ocidental do mala, tem 54 contas, metade de 108.

Os essênios, comunidade cristã à qual Jesus pertencia, usavam o terço de 108 contas para orações e meditação. O 108 é também o resultado de nove vezes o número doze, daí a antiga e poderosa prática da novena no catolicismo.

Outra presença forte do 108 está na astronomia. A distância do Sol e da Lua em relação à Terra é 108 vezes os seus respectivos diâmetros. Incrível, não é mesmo?

Mas não paramos por aqui! De todos os números, o 9 é o mais forte, e por essa razão é também o mais utilizado em todas as práticas de Feng Shui. Você pode estar se perguntando: “Mas o que isso tem a ver com o 108?”. Se você fizer a soma $1 + 0 + 8$, teremos como resultado o número 9 novamente.

Por ser um número de significado extremamente forte, decidi usar o 108 como mais uma fonte de vibração positiva, selecionando 108 lições que considero as mais importantes no Feng Shui para ajudar você a escolher melhor os seus espaços, a transformar e a harmonizar os seus ambientes, para que possa atrair prosperidade e felicidade para sua vida.

A poderosa energia da Senhora Chi

Trabalhando por tanto tempo com as energias dos espaços, sinto que o “Chi”, a energia de vida que está em nós e em

todos os lugares, tem corpo e alma. Em um dos cursos que frequentei nos Estados Unidos com Denise Linn, minha mestra querida, ela fez uma simpática comparação da energia Chi com uma mulher chinesa entrando na casa. Daquele dia em diante, sempre que ponho os pés em um ambiente me coloco no lugar dessa “senhora Energia” ou, como gosto de chamá-la, “Senhora Chi”. Comecei a sentir e perceber como essa poderosa energia passeia pelos ambientes, e então tudo ficou claro para mim: eu havia conquistado uma nova forma de enxergar os espaços. Incrível!

No meu caso, quando me imagino como a Senhora Chi atravessando a soleira de uma casa, tenho sempre minha gatinha ao lado. Aliás, minha relação com os bichanos é antiga. Desde bem pequena sinto um carinho muito grande pelos animais, em especial pelos gatos. Sempre alimentei os gatos da minha rua, o que me rendia boas arranhadas. Minha mãe, preocupada, acabava me levando ao Instituto Pasteur, e lá eu tomava 21 vacinas na barriga – esse era o tratamento contra raiva na época. Assídua frequentadora do instituto, todos já me conheciam, “a pequena Silvana”.

Nunca comprei um gato sequer. Eles simplesmente apareciam em casa e me acompanhavam durante um longo período. Tive tantos gatos maravilhosos! Sou muitíssimo grata a todos esses bichanos queridos que me protegeram e me deram tanta energia. Existe uma conexão muito forte entre eles e mim. Ela chega a ser tão intensa que, muitas

vezes, sei até o que eles pensam e falam através de seus olhos.

Micio, que em italiano quer dizer “gatinho”, foi um desses presentes na minha vida e me acompanhou por 22 anos. Depois que ficou velhinho, decidi que só teria outro bichano se aparecesse da mesma forma que os outros e fosse preto. Dito e feito: minha irmã encontrou Jay – que quer dizer “vitória”, em sânscrito – em um *pet shop* para doação. Foi assim que ela entrou na minha vida. Sincronicidades acontecem o tempo todo, e a cada dia que passa tenho mais certeza disso.

Eu já sabia que os gatos nos protegem, mas não imaginava quanto. Fiz uma busca na internet e fiquei surpresa com as informações encontradas. O gato tem a mesma perspectiva do ser humano. Ele vê e sente como nós, é muito intuitivo e entende nosso pensamento. Quando tem pelagem preta, é ainda mais intuitivo e inteligente.

Sempre soube que os gatos escolhem ficar onde há pontos de energia negativa, pois conseguem não apenas perceber, como também transmutar essas energias em lugares e pessoas. Adorados no antigo Egito – onde a presença doméstica de um gato preto era um símbolo de sorte –, os felinos curam e trazem bons fluidos para o lar e para seus donos. E, para completar... quem tem um gato se torna mais amoroso.

Agora convido você – acompanhado ou não de um gato – a colocar os óculos do Feng Shui para enxergar seu

ambiente sob um novo prisma e acompanhar a Senhora Chi em um passeio por sua casa. Faça esse percurso usando as 108 dicas que preparei especialmente para você. Essas lições preciosas vão tornar sua vida mais gostosa e, com certeza, muito mais feliz. Abra seu olhar e suas portas para a energia Chi entrar!

Conduzindo a Senhora Chi

A Senhora Chi o ajudará a desenvolver sua sensibilidade e intuição e a conduzir gentilmente o fluxo das energias por todos os espaços que você habita, gerando equilíbrio e bons fluidos para sua vida. Com a casa equilibrada, a Senhora Chi fica feliz, ocupa todos os ambientes e expande essa alegria e prosperidade para cada centímetro quadrado do imóvel e para cada morador. Afinal, o que importa de verdade é que você tenha uma vida muito harmoniosa e feliz.



Vamos lá! Convido você agora a percorrer seu espaço. Faça isso como se de fato estivesse levando a poderosa Senhora Chi para conhecer cada cantinho da sua casa. Nesse primeiro passeio, minha sugestão é que você pegue um caderninho e anote tudo o que estiver fora do lugar ou precisando de cuidados e limpeza. Por quê? Porque assim será mais fácil escolher e priorizar as tarefas a serem realizadas.

Quanto mais organizada e limpa é a casa, melhor para a energia fluir.

Faça faxina regularmente. É um prazer enorme chegar em casa depois que tudo foi bem limpo. Parece até que respiramos melhor, concorda? Também limpe e organize seus armários.

O que drena a energia? Quando você deixa a casa ou qualquer espaço com bloqueios – móveis e objetos no meio do caminho – e amontoados de coisas, tudo será imediatamente repassado para o seu subconsciente. Muito espertinho, ele grava e aceita como verdadeiras essas situações em todas as áreas da sua vida. Sua casa espelha você. Portanto, casa com barreiras resulta em um cotidiano cheio de desafios e obstáculos. Bagunça no lar reflete desordem na vida. Cuidado! Paredes sujas precisando de pintura são poderosos drenos de energia. Elas estão relacionadas com a nossa pele. Imagine o que você sente quando não cuida da sua pele. Agora, relembre aquela sensação de chegar em casa e tomar um banho gostoso, quentinho. Parece mesmo que todo o cansaço e a falta de energia vão embora. A mesma coisa ocorre com a nossa casa. Cuide também das trincas e manchas.

Muitas vezes, quando vou prestar consultoria para meus clientes, eles se desculpam pela falta de arrumação. O mais importante é que *você* perceba e reconheça que falta ordem nos ambientes. Sem a consciência do que está errado, não podemos corrigir, não é mesmo?

O que amplia a energia? Saiba que, quando seu espaço é claro e está limpo, ele reflete a mesma sensação no seu

corpo físico, mental e espiritual. Sua mente fica mais clara e limpa, e com certeza será mais fácil realizar qualquer atividade cotidiana. Não só isso: sua criatividade ficará aguçada e você será mais bem-sucedido em qualquer empreitada. Isso porque, conforme você vivencia um ambiente claro, limpo e agradável, seu corpo libera hormônios de prazer, como serotonina e ocitocina. Dessa forma, tudo o que você fizer ficará mais fluido, mais prazeroso, e, em consequência disso, alcançará maior sucesso. Um espaço harmonioso produz por si só bem-estar e alegria!

Nossa casa e todos os espaços falam. Escute o que eles estão dizendo!

Lembro-me de algumas clientes muito especiais que me surpreenderam mostrando sua área de serviço. Os quatinhos das empregadas tinham a mesma sintonia do quarto delas. Estavam muito bem decorados e organizados. Todos os espaços da casa são importantes, mesmo os quartos lá no fundo da residência ou do terreno.

Mas relaxe. Comece a fazer uma coisa de cada vez. O passo mais importante é começar o processo.

Detox da casa

Além de organizar e limpar bem todos os espaços regularmente, de tempos em tempos vale repetir esse olhar sobre os ambientes e fazer um “detox” na casa. Veja algumas atitudes que dão um *up* nos espaços.

- » Limpe e organize os armários. Arrume um por dia. Retire tudo de dentro dele e passe no interior e nas gavetas um pano úmido com algumas gotinhas de óleo essencial de eucalipto. Essa fragrância tem um efeito refrescante, limpa as emoções e purifica as energias negativas. Fica tudo cheiroso e dá uma sensação bem gostosa! Depois, guarde de volta apenas as roupas e coisas que você ainda usa. Separe o que ficou de fora em caixas ou sacolas para doação, se você quiser. É uma delícia! A casa fica mais leve, e nosso coração, cheio de alegria.
- » Renove a pintura de tempos em tempo. As paredes e a Senhora Chi agradecem e ficam lindas. Parece que estamos prontos para recomeçar com alegria.
- » Troque os estofados. Mude a cor. Explore os tecidos coloridos ou estampados, por exemplo. Lembre-se: você é o diretor do filme da sua vida. Cuide do seu cenário!
- » Ao menos uma vez ao ano, lave as cortinas e os tapetes. Gosto de fazer isso no início do ano para preparar a casa para as novas energias entrarem.

Tudo fica vibrante e cheiroso mais uma vez. A Senhora Chi adora!

- >> Jogue fora revistas e livros que não servem mais. Seu espaço se abrirá para novas oportunidades!
- >> Doe o que já não tem função na sua vida. Muitas pessoas ficarão felizes com as coisas que, para você, não têm mais sentido.
- >> Objetos quebrados devem ser consertados ou descartados.

Pronto! Agora, sim, podemos começar!

1

Terrenos

A Senhora Chi gosta de acessos fáceis e bonitos. Aliás, não apenas ela. A escolha do terreno é de fundamental importância. Esse é o momento de decidir em que frequência você vai viver ou trabalhar dali para a frente.

Portanto, antes de comprar um imóvel, passeie pela área escolhida. Verifique a qualidade do ar, o nível de ruído sonoro de dia e de noite, as condições de acesso e a situação do local em caso de chuva – a vizinhança está sujeita a alagamentos? –, entre tantos outros detalhes.



1 A vitalidade do terreno

Avalie a vitalidade do terreno e a vegetação da região; veja se as árvores e plantas estão vibrantes e saudáveis. Perceba que, quando você dá uma voltinha nos bairros mais prósperos da sua cidade, onde estão as casas e lojas mais elegantes, com certeza vê jardins e parques muito bem cuidados, que atraem inúmeros pássaros. Cuide do paisagismo do seu terreno. Cultive plantas com flores e árvores frutíferas; elas trarão pássaros, borboletas e muitos outros animais da natureza para seu jardim. Essa é com certeza uma poderosa dica para atrair energia. Permita que o terreno respire e vibre com a natureza à sua volta!

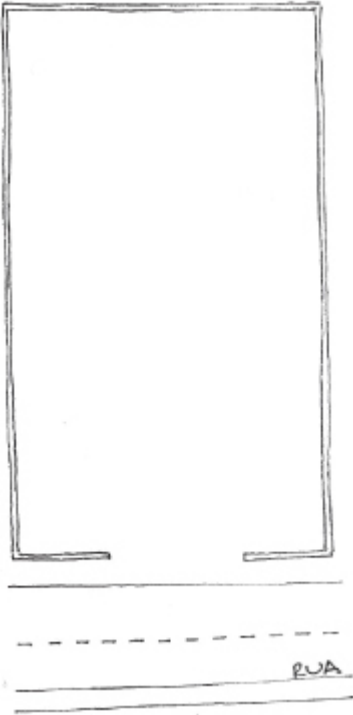
Tenho visto, ao longo dos anos, muitas pessoas que, com o intuito de facilitar a manutenção da casa, acabam pavimentando toda a área do terreno. Sinto até falta de ar! Coitadinha da nossa terra, nem pode respirar! E o pior de tudo é que assim será a vibração dos moradores da casa também.

Lembre-se: energia atrai energia semelhante, e esse será o começo perfeito para uma vida próspera.

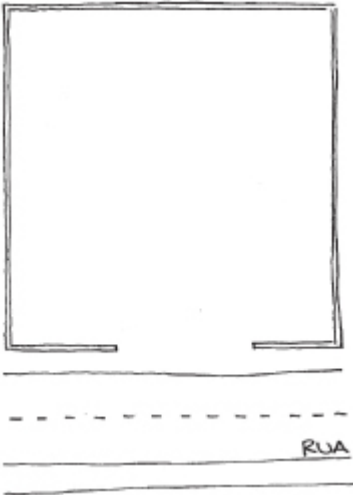
2 A forma dos terrenos e das construções

Para o Feng Shui, o formato ideal de terrenos e construções para o ser humano viver e trabalhar é o quadrado ou o retangular. É o que chamamos de “forma completa”. Sendo assim, procure sempre verificar se o terreno e a planta baixa do imóvel têm esse formato. Por incrível que pareça, outras formas podem gerar pequenas faltas de energia nos espaços, e isso refletirá em falta de energia também em determinados aspectos da vida de seus habitantes. Ao escolher a planta do seu imóvel, prefira sempre as mais quadradinhas ou retangulares. A explicação não está no fato de serem mais ou menos bonitas. O importante é entender que, quando temos plantas baixas assimétricas, acabamos gerando as tais áreas faltantes, sendo necessárias muitas correções para que não

haja impedimento e baixa energia na vida de seus moradores.



Terreno retangular

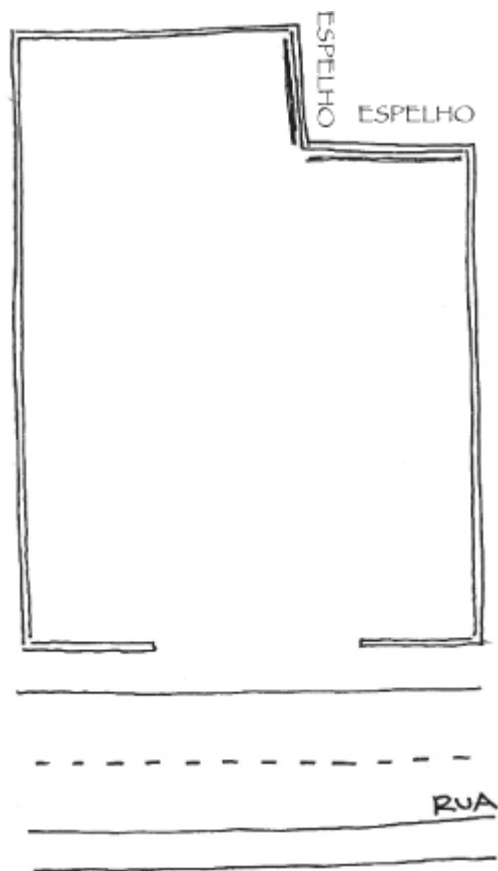


Terreno quadrado

3

Áreas faltantes

Existem vários procedimentos para corrigir as faltas no formato dos terrenos. Entre eles, está o uso de espelhos. Ao instalá-los nos locais adequados, teremos a sensação de que aquele espaço “foi aumentado” e tornou-se retangular ou quadrado. É a mesma sensação que temos ao colocar um espelho na parede de casa: parece que o espaço foi ampliado, preenchido e corrigido. No caso da imagem abaixo, podemos colocar um espelho em uma ou ambas as paredes indicadas.



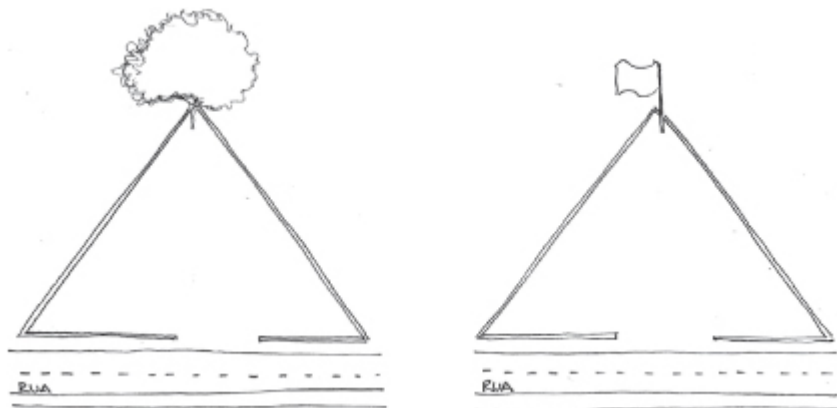
Terreno com área faltante

4

Forma de triângulo

Esta forma não é nada boa. Evite terrenos ou casas em formato triangular. Seus moradores terão muitos problemas na vida, inclusive perdas financeiras.

Nesses casos, sugiro aos meus clientes que, se possível, vendam o imóvel ou o terreno. No caso de terrenos, enquanto não aparece um comprador, uma das formas de amenizar o problema é plantar uma árvore ou instalar um mastro com uma bandeira na ponta do triângulo, como mostram os desenhos abaixo.



5

Torres de alta tensão

Fuja delas! Fique bem distante das torres de alta tensão. Infelizmente não podemos precisar a distância exata, pois suas emanções de ondas variam bastante em intensidade e

alcance. Porém, quanto mais afastado você puder ficar, melhor. As emanções eletromagnéticas são muito nocivas à saúde, podendo até ser a causa de doenças graves, como o câncer.

6 Torres de celular

Com o aumento bastante expressivo das antenas de transmissão de celular, todo o cuidado é pouco quando o assunto é saúde. Verifique a proximidade dessas antenas. Quanto mais próxima, mais forte a sua emanção e maiores os prejuízos aos habitantes das redondezas. Coincidência ou não, tenho presenciado ao longo dos anos um aumento absurdo dos casos de câncer nas casas de clientes que moram perto dessas antenas.

O melhor a fazer é evitá-las. Cada caso é um caso quando trabalhamos com energia eletromagnética. Impossível fazer um diagnóstico preciso sem o auxílio de aparelhos apropriados para sua medição. Os malefícios de ondas eletromagnéticas à saúde já foram comprovados pela ciência, principalmente em países europeus, onde esse assunto é levado muito a sério.

7 Cemitério por perto

A energia de um espaço fica bastante comprometida quando há um cemitério nas redondezas. Por essa razão, aconselho que você dê uma volta pelo bairro antes de decidir comprar qualquer imóvel. A energia da tristeza e dos espíritos que ainda vagam pela região não será nada benéfica aos moradores da vizinhança. Caso você se encontre nessa situação, há algumas técnicas bastante específicas para reenergizar o ambiente, mas devem ser passadas pessoalmente por um consultor de Feng Shui experiente e capacitado.

8 Hospitais como vizinhos

Com certeza, a vibração de dor e sofrimento gerada pelos doentes e por seus familiares afetará todo o entorno. É muito comum encontrar clientes que moram perto de hospitais sofrendo de depressão, entre outros males.

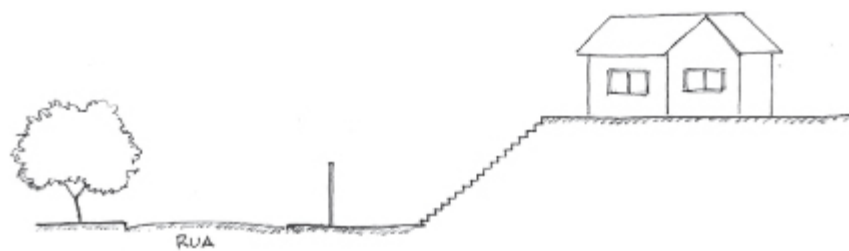
O Feng Shui apresenta uma série de procedimentos mais complexos e bastante eficazes para essa situação. Passo aqui o mais simples e não menos efetivo para você proteger sua casa. Instale um sino de vento de metal nas janelas voltadas para o hospital. Lembre-se de fazer o Reforço dos Três Segredos (veja detalhes na página 125). Capriche na visualização, pois ela será muito importante.

9 Nível do terreno

Ao buscar um imóvel para comprar ou alugar, prefira os terrenos em aclave, isto é, aqueles em um nível mais elevado que a rua. Mas sem exageros. “A harmonia se encontra no caminho do meio”, como dizem os orientais. Ou seja, o ideal é que não seja nem abaixo do nível da rua nem muito acima.



Terreno em declive



Terreno em aclave

10 O caminho para o imóvel

Você sabia que a sua mente recebe informações de tudo o que está a sua volta? Portanto, terrenos abandonados e casas inacabadas que estejam perto de seu imóvel com certeza não apresentam a energia mais apropriada para atrair boas vibrações para sua vida.

Saiba que, ao escolher um lugar para morar ou trabalhar, você estará determinando a frequência energética em que vai viver. Então, fique esperto. Caso more próximo a locais indesejados, você pode, com as técnicas do Feng Shui, criar um escudo de proteção. Entre tantas alternativas, sugiro uma bem simples: coloque uma bola de cristal facetado de 40 milímetros ou um sino de vento na janela mais próxima da área indesejada (veja mais detalhes em “Caixa de ferramentas do Feng Shui”, na página 131). Em seguida, faça o Reforço dos Três Segredos e capriche na visualização.

Lembre-se: a Senhora Chi adora passar por lugares bonitos e bem cuidados!

11 Na sintonia certa

Você sabia que será atraído para um imóvel que apresente vibração semelhante à sua?

Pare, olhe e escute o seu coração! Faça como a Senhora Chi: coloque os óculos do Feng Shui e verifique se a energia dos vizinhos é compatível com aquilo que você deseja para a sua vida.

Lembre que você entrará na mesma sintonia da vizinhança. Anos atrás, descobri que banqueiros tendem a morar todos no mesmo bairro e/ou no mesmo quarteirão. Incrível, né?

Antes de sair em busca de um imóvel, prepare a sua mente, recorte revistas com fotos de casas que sejam interessantes para você. Melhor ainda: sente-se em um lugar bem calmo. Pode ser no chão ou em uma cadeira, mas é muito importante ficar com as pernas descruzadas e, principalmente, com a coluna bem retinha.

É isso mesmo que você está pensando: vamos meditar. Acalme seus pensamentos e sua frequência. Ao fazer esse relaxamento, sua mente poderá focar com maior facilidade e os resultados serão fantásticos. Então você deve escolher e imaginar aquilo que deseja. Lembre-se: você atrai a sintonia que deseja.

Esse exercício é maravilhoso, pode ter certeza.

Onde você coloca o desejo, a energia flui!

12

Barulho e trânsito

Vai dormir com um barulho desses? Procure lugares onde você estará protegido de ruídos muito altos. Para refazer a energia, precisamos de um ambiente calmo e tranquilo. Geralmente, costumo indicar aos meus clientes que moram em lugares muito barulhentos que coloquem janelas antirruído, sobretudo nos dormitórios. Uma noite de sono reparador é uma das premissas mais importantes para a saúde perfeita.

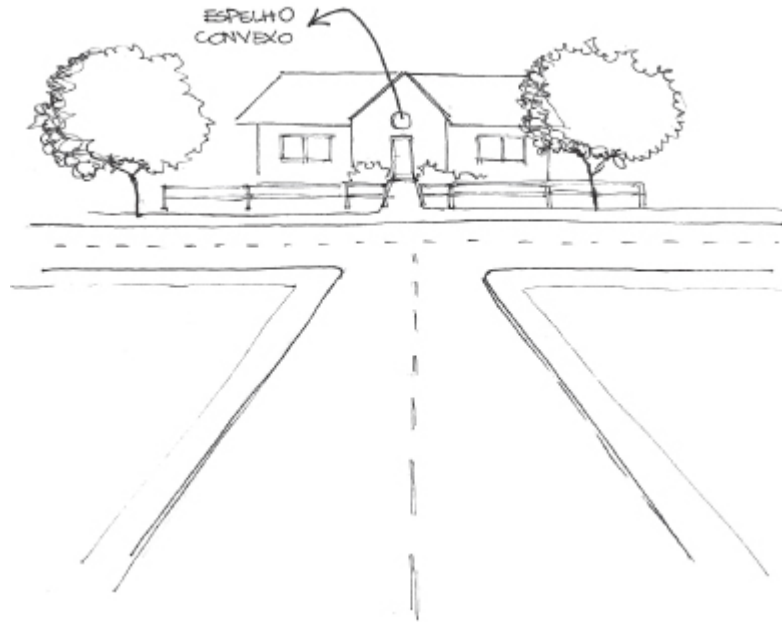
13

Direção da rua

Você pode até achar inofensivo, mas saiba que a direção da energia que vem da rua é de fundamental importância para a saúde da sua casa e, conseqüentemente, dos seus moradores. Inacreditável, não é?

Caso a rua esteja diretamente voltada para uma propriedade, seus habitantes terão constantes imprevistos e enfrentarão problemas graves enquanto estiverem no imóvel. Todo o cuidado é pouco em se tratando de energias, então lembre que hoje você tem essa informação a seu favor. A sugestão do Feng Shui para corrigir este caso é colocar um

espelho convexo, de no mínimo 27 centímetros de diâmetro, voltado para a rua que “vem” em direção à propriedade.



14 Os antigos moradores

Dizem que morar em uma casa que já foi de outra pessoa é como vestir roupa alheia. As construções absorvem as energias dos antigos proprietários, assim como das emoções e dos pensamentos que foram gerados naquele espaço. Você nem imagina quanto a estrutura da casa fica impregnada com as energias de todas as pessoas que viveram naquele lugar antes de você.

É muito comum ouvir histórias de clientes que, após terem se separado, souberam que os antigos moradores da

casa também haviam vendido o imóvel por conta de uma separação.

Muitas vezes ficamos sabendo de lojas ou empresas que, após se instalarem em determinado imóvel, acabaram indo à falência, como os antigos proprietários do lugar. O ideal é sempre escolher um espaço onde as pessoas viveram felizes e foram bem-sucedidas. Em casos mais extremos, o Feng Shui sugere alguns rituais específicos para retirar os resíduos das energias que não são bem-vindas.

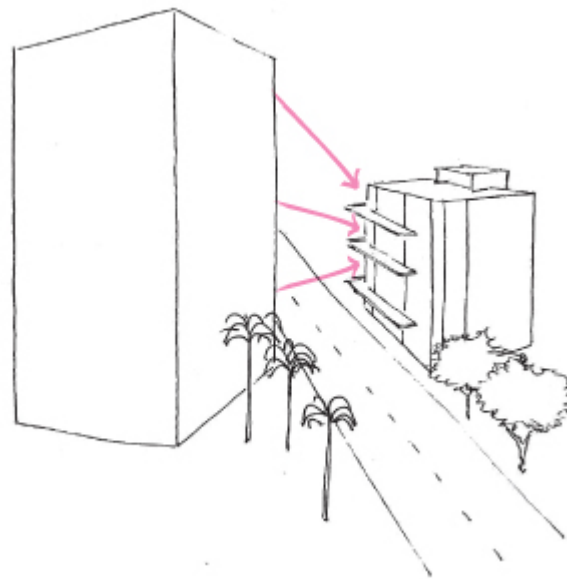
Mas bom mesmo é uma casa novinha em folha! Isso vale para qualquer um. Costumo brincar com as pessoas: “A melhor marca de carro é o zero quilômetro”. No entanto, quando só é possível adquirir uma propriedade usada, dependendo da energia do lugar podemos utilizar algumas formas de limpeza de espaço.

O que você pode fazer é começar por uma boa e profunda limpeza física, seguida de pintura nova ou reforma. Isso já faz uma bela diferença. Pode também utilizar incensos adequados e óleos essenciais para reenergizar o espaço – mas só depois de limpá-lo.

15 Setas invisíveis

Verifique se alguma propriedade no entorno do seu espaço tem uma quina voltada em sua direção. Essa quina pode ser

comparada a um dedo que aponta para você o tempo todo, cobrando e fazendo com que se sinta pressionado. Ela pode vir de um prédio ou de uma construção vizinhos. Para corrigir, coloque um espelho convexo voltado para a “seta invisível”, como costumamos chamar a quina.



Setas invisíveis

16 Energia da natureza

Você sabia que podemos ter uma energia perfeita quando estamos em lugares onde a vegetação e os animais são felizes e vibrantes? Se o seu espaço está com a energia baixa, cultive árvores e plantas que atraiam pássaros e animais silvestres. Basta olhar para os projetos de bancos e grandes

empresas bem-sucedidas para perceber como o cuidado com o paisagismo e com a iluminação faz toda a diferença.

2

Entradas

A entrada principal do imóvel constitui uma passagem muito importante para a energia que vem da rua e que entrará em seu espaço.

17 Livre e desimpedida!

Tenha todo o cuidado com as entradas! Verifique se há árvores, postes ou colunas alinhados com o portão ou com a porta de entrada do seu espaço. Essa situação trará aos habitantes do lugar dificuldades e barreiras na vida enquanto viverem ali. São como obstáculos contínuos em todas as áreas.

Facilite a entrada da energia na sua casa, evitando bloqueios ou interrupções no caminho. Se, diante do portão, a Senhora Chi já for tomada pelo pensamento “E agora? Tem um obstáculo aqui!”, certamente a chegada da energia ao seu espaço ficará comprometida. O ideal é proporcionar uma

passagem fácil, para que a Senhora Chi consiga transpor a soleira sem bloqueios.



18 Localização da porta

Como é a entrada da sua casa? É fácil ou difícil encontrar a porta?

Saiba que é muito importante enxergar do portão da rua a porta de entrada principal do seu imóvel. Caso você more

em um prédio, vale a mesma consideração: é bom ver do portão a entrada do edifício. Se isso não acontece, é provável que os moradores tenham mais dificuldades na vida.

A pessoa que chega à sua casa deve imediatamente identificar onde é o portão ou porta principal; é um lugar que deve estar bem demarcado. Lembro-me de uma cliente que, com o intuito de proteger o novo lar, fez o portão bem “escondido”. Depois que se mudou para a nova residência, nem os clientes a encontravam mais!

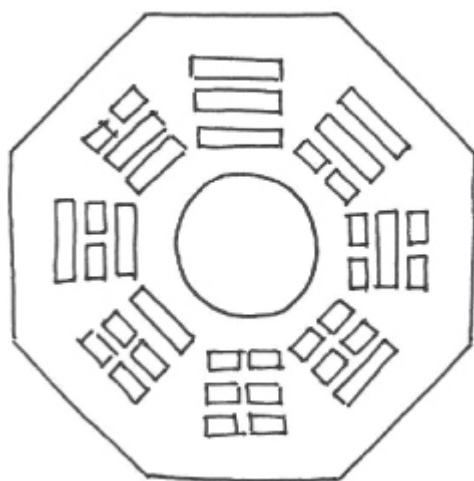
19 Dando boas-vindas à Senhora Chi

Muita atenção ao conduzir a Senhora Chi, a energia vital, da entrada da rua até o interior da casa. Cuide para que esse caminho seja prazeroso e bonito. Evite as entradas diretas e retas, pois a energia Chi que vem da rua deve ser acalmada antes de entrar no ambiente. Caminhos sinuosos são sempre bem-vindos! E atenção especial ao tipo de piso: pedras ou cerâmicas com colocação espaçada, que exigem das pessoas muita cautela ao caminhar, podem refletir instabilidade e dificuldades na jornada de vida dos moradores.

20 Baguá protetor

Quer se proteger das energias que vêm da rua? O Feng Shui sugere o uso do baguá. Mas cuidado! Aqui vão três dicas bem importantes:

- » Para funcionar como uma proteção, o baguá deve ser afixado na parede acima da porta, centralizado. Jamais deve ser preso à própria porta, pois nesse caso perderá o efeito desejado sempre que ela for aberta.
- » Por ser um símbolo de proteção externa, deve ser utilizado apenas do lado de fora da residência. *Nunca* dentro dela!
- » Atenção! Por falta de informação, algumas pessoas têm colocado o baguá com o desenho dos trigramas de forma incorreta. Aqui vai o desenho certo:



Baguá do céu anterior

21 Dupla proteção

Vasos com plantas posicionados nos dois lados da porta de entrada agem como guardiões do seu espaço. Duas esculturas podem exercer a mesma função.

Utilize essa dica tendo como base a sua cultura. Os chineses colocam os *foo dogs* ladeando a entrada principal para proteger as grandes empresas e bancos. Cuidado, porém, para deixar o caminho sempre livre, isto é, os *foo dogs*, ou qualquer outro elemento que guarde sua entrada, não devem bloquear a passagem da energia. A porta deve sempre ficar desimpedida.

22 Atraindo a prosperidade

Pequenos lagos com peixes são muito bem-vindos nos jardins, especialmente em duas posições: na frente da casa, porque ativam a entrada de dinheiro, e no fundo do terreno, do lado esquerdo de quem entra na propriedade, pois essa é a área relacionada à prosperidade.

23 Entrada bloqueada

Quando visito meus clientes, é comum dar de cara com uma parede logo ao abrir a porta. O que tenho a dizer sobre isso? Nem pensar! Paredes que bloqueiam as entradas geram dificuldades de todas as formas para os habitantes. É uma configuração que diz por si só como será a entrada financeira dos moradores: também bloqueada. A dica aqui é colocar um espelho na parede em frente à porta principal, para criar a sensação de abertura. O tamanho? Conforme sempre recomendo: quanto maior, melhor.

24 Entrada apertada

Se, ao abrir a ponta do seu lar, você dá de cara com um corredor ou uma entrada estreita, cuidado. Comparo essa compressão à viseira utilizada para controlar animais e limitá-los a caminhar em apenas uma direção. Não é nada bem-vinda. Para corrigi-la e proporcionar a sensação de abertura nesse hall apertado, coloque um grande espelho na parede lateral.

3

Portas

A porta de entrada principal do imóvel é a passagem mais importante da energia Chi, pois, em relação à casa, tem a mesma função da boca em nosso corpo. Está ligada à entrada de alimento e à vitalidade do espaço. Portanto, coloque toda a sua atenção nessa área!



25 Ela é a sua cara!

A porta de entrada principal de uma residência revela imediatamente como é a vida de seus moradores. Sendo assim, assegure-se de que ela seja de fato condizente com o seu propósito. Olhe para ela. O que você sente? O que pensaria a respeito do dono dessa casa? Vale lembrar que a porta deve ser bonita e imponente dentro da sua cultura e personalidade, porque essa é a primeira mensagem que seu

subconsciente vai registrar. A porta precisa ser importante para você; afinal, você também deve se sentir forte, seguro e importante.

26 Duas portas de entrada, jamais

Acredite se quiser: ter duas portas que funcionam como principais não é nada bom. Para o Feng Shui, essa situação pode ser comparada a um corpo com duas bocas, que vão conflitar, gerando desgastes desnecessários da energia, assim como brigas e discussões entre os moradores. Nesse caso, escolha apenas uma das portas para usar no dia a dia como a sua entrada principal.

27 Quer mais prosperidade?

Faça como os prósperos chineses: tenha maçanetas bem bonitas e imponentes nas portas, mas principalmente na porta da entrada principal de seu espaço, seja ele sua casa ou empresa.

28 A entrada do rei!

A porta de entrada principal da casa deve ser utilizada diariamente pelos proprietários, uma vez que eles são os reis do castelo e devem entrar pelo acesso mais importante. Caso contrário—ou seja, caso prefiram utilizar a porta dos fundos ou da cozinha—, poderão não apenas perder o comando da casa, como também ter perdas financeiras, atrair problemas de saúde ou até mesmo lidar com excesso de peso.

29 Mais segurança

Portas de vidro ou com detalhes de vidro logo na entrada principal causam vulnerabilidade. A melhor entrada é aquela que faz com que você se sinta protegido e seguro. Portanto, certifique-se de utilizar uma porta que passe para você essa sensação de segurança, força e proteção.

30 Porta principal alinhada com escada

Evite ter escadas em frente à abertura da porta principal. A Senhora Chi se sentirá atraída a seguir para o outro andar.

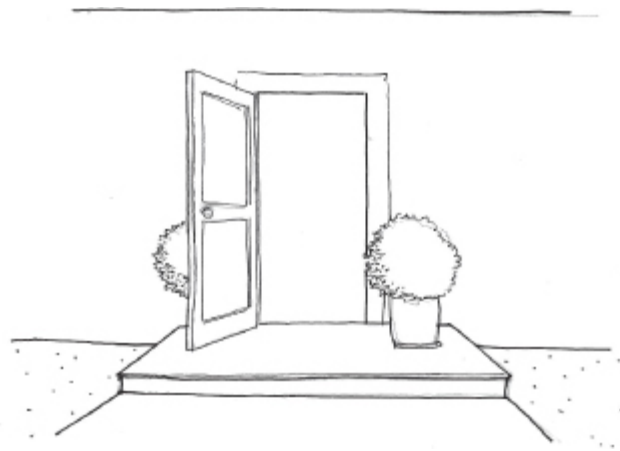
Uma cliente se surpreendeu quando comentei, logo ao entrar na casa dela, que a família provavelmente não utilizava muito o andar térreo.

Com cara de espanto, ela me perguntou: “Como você sabe?”. “É muito fácil”, respondi. “Veja a entrada da sua casa. Ela segue em direção à escada, fazendo com que a energia seja conduzida diretamente para o outro andar.”

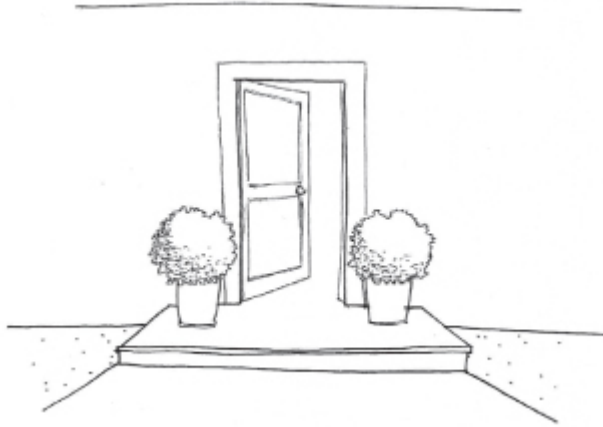
Sugeri, então, que ela colocasse uma bola de cristal de 40 milímetros, no mínimo, entre a porta e a escada, logo abaixo da altura do batente, para uma correção eficiente. Assim foi feito. A família começou, então, a utilizar os outros lindos cômodos da casa.

31 Entrada para dentro. Óbvio!

Todas as portas – principalmente a da entrada principal – devem abrir para dentro dos seus espaços. Dessa forma, você garante que a energia seja convidada para aquele ambiente. De outra forma, ela não terá o estímulo necessário para entrar ou entrará diminuída.



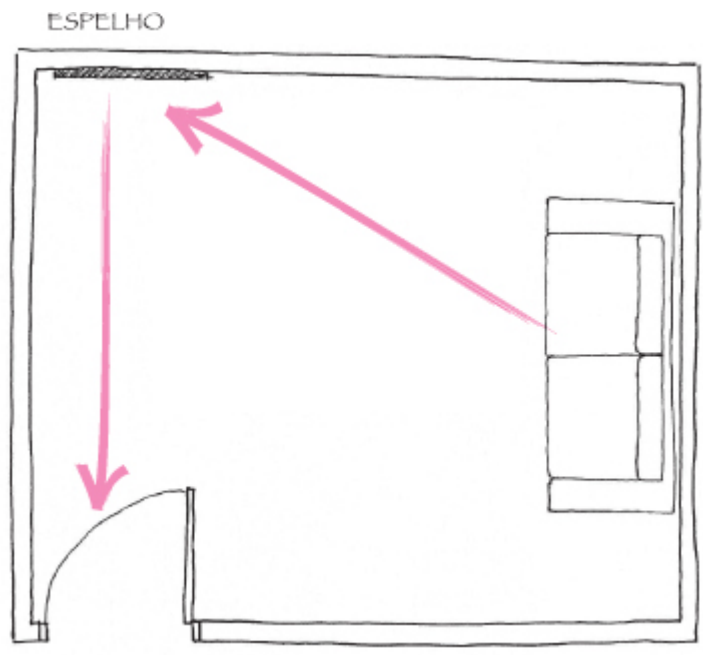
Posição desfavorável



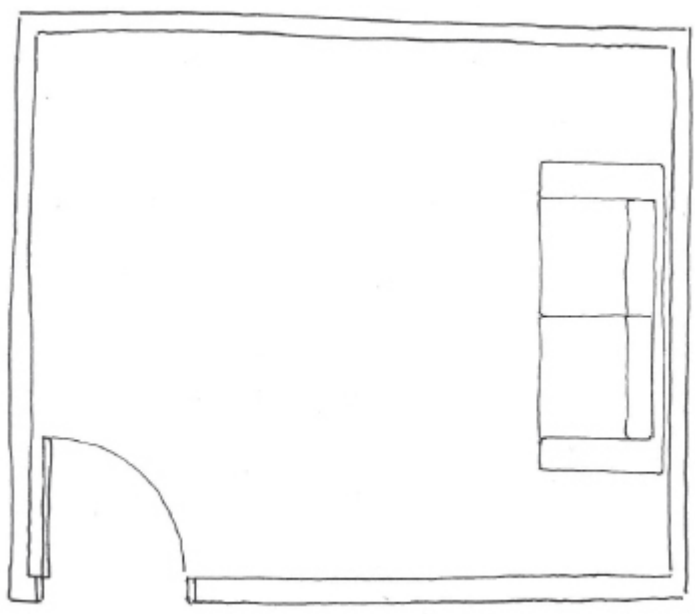
Posição favorável

32 Porta que abre para o lado certo do ambiente

Além de abrir para dentro do recinto, a porta deve ser instalada de forma que, ao ser aberta, mostre imediatamente o ambiente principal. A correção para este caso é aplicar um espelho na parede logo em frente ao lado de abertura da porta.



Porta no sentido errado



Porta no sentido correto

33 Fuga de energia

Portas em frente a janelas geram fuga de energia. Costumo dizer que a curiosa Senhora Chi sente-se atraída pela luz que entra pela janela e logo deixa o espaço. Chame a atenção dessa energia criando espaços bonitos e bem decorados. Ela vai adorar curtir todos os detalhes da sua linda casa.

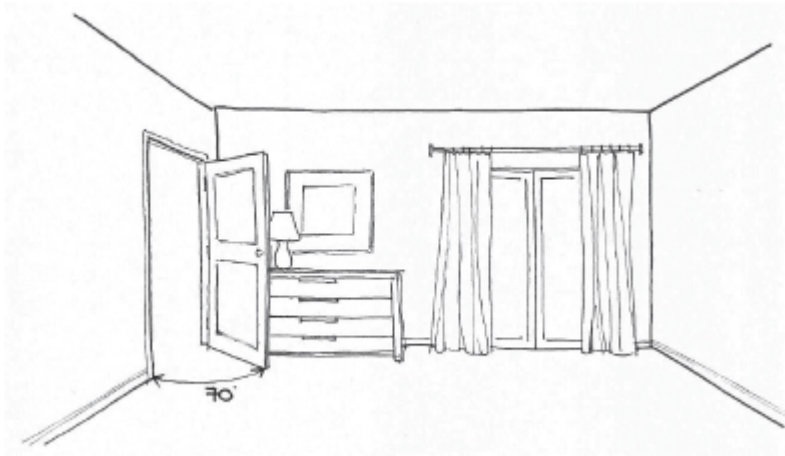
34 Perda de dinheiro

Portas de banheiro em frente a portas de entrada geram perdas financeiras – o tal do “dinheiro saindo pelo ralo”. Para corrigir, cubra com um espelho toda a porta do banheiro; ele irá segurar essa fuga financeira.

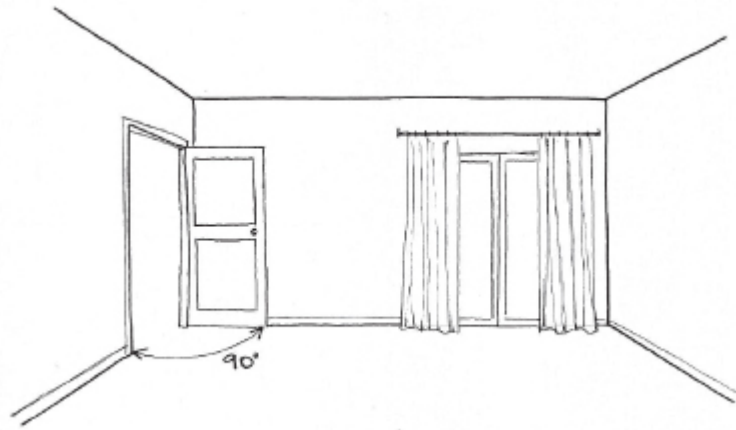
E lembre-se: deixe a porta do banheiro *sempre* fechada (veja também a dica 91).

35 Porta que não abre totalmente

Cuide para que todas as portas da casa abram ao menos 90°. Atenção também para o que é colocado atrás das portas, limitando sua abertura. Lembre-se de que as portas estão relacionadas às articulações do corpo e à voz dos adultos da casa.



Porta que não abre totalmente



Porta com abertura de 90°

36 Inhééééque...

Muito importante também é manter as dobradiças bem lubrificadas. Portas que rangem ou raspam no piso podem causar problemas no corpo físico dos moradores, como doenças nas articulações. É só caprichar na lubrificação.

37

Portas bloqueadas? Nem pensar!

Portas estão relacionadas às válvulas do nosso corpo. Se as bloqueamos, o fluxo de energia também fica interrompido. O que acontece no nosso corpo quando uma artéria entope? Pois o mesmo se dá no corpo da casa. Portanto, jamais deixe um móvel ou obstáculo impedir a abertura completa de uma porta. Caso você não possa retirá-la, é melhor não interromper o fluxo da entrada de energia daquele espaço. As consequências estarão relacionadas com a área do baguá do espaço onde ela está localizada (veja mais explicações na seção “Baguá”, na página 136).



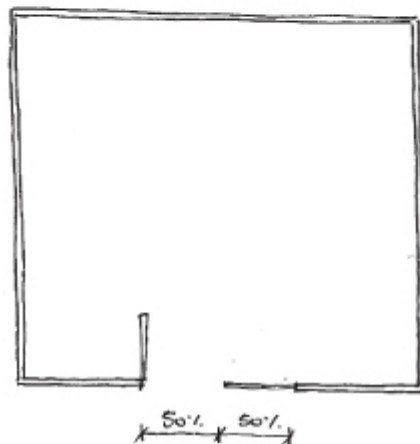
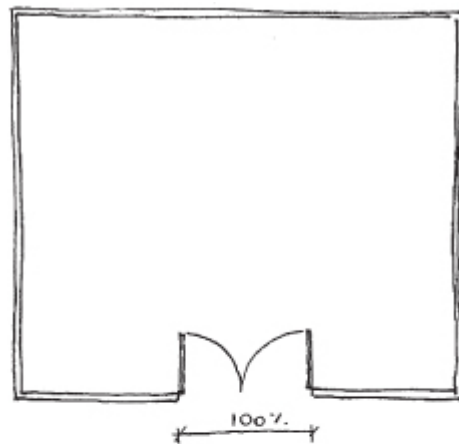
Porta bloqueada

38

Porta com duas folhas

Portas duplas foram projetadas para que ambas sejam abertas; porém, por uma questão de praticidade, normalmente o que a maioria das pessoas faz é abrir apenas uma das folhas. Considerando que as portas são a entrada da energia no espaço, imagine o que acontece se todos os dias só uma das folhas é aberta! Isso mesmo: apenas metade da energia entra no espaço.

Se você quer receber a Senhora Chi por inteiro, aqui vão duas sugestões: a primeira é abrir as duas folhas toda vez que entrar na casa; a segunda é trocar a porta por uma de uma só folha. Simples e muito eficiente.



4

Hall e salas

Quando você recebe alguém em casa pela primeira vez, o hall e a sala são seu cartão de visitas.

39 A primeira impressão é a que fica!

O que você vê e sente ao entrar no seu espaço? É agradável e acolhedor? Escuro e sem motivação? Alegre? Triste? Escolha móveis e objetos que de fato demarquem a energia que você deseja sentir e quer que vibre em quem entrar ali. É importante que esse primeiro contato com a casa seja bem iluminado.

Abuse também de flores e dê um toque de seu perfume favorito! Gosto de incensos, mas fique à vontade para usar *sprays* com aromatizantes e, de preferência, com óleos essenciais. Eles têm um efeito muito positivo sobre a energia de um ambiente. Faça uma decoração linda, com móveis e objetos que transmitam a sensação de alegria e de boas-

vindas. Afinal de contas, você recebe as duas pessoas mais importantes do mundo todos os dias: a Senhora Chi e você!



40 Hall de verdade ou hall apertado?

É muito bom ter um hall, desde que seja amplo e, principalmente, sem barreiras. Se for limitado, causará restrições na vida de seus habitantes. Caso haja uma parede bem em frente à porta de entrada, cuidado! Como consequência, todas as pessoas do local enfrentarão obstáculos e barreiras nas diversas áreas da vida. Tudo ficará

bem difícil! A correção é colocar um grande espelho na parede para transmitir uma sensação de amplitude.

41 O primeiro cômodo que você vê

Tão importante quanto a energia que você sente ao entrar em uma casa é o primeiro espaço que você encontra. O ideal é que o ambiente de recepção seja aberto, como um amplo hall ou uma sala de estar. Ambos os locais darão as boas-vindas a todos que entrarem – proprietários ou convidados.

42 Sala de estar

Seja muito bem-vindo à sua sala! Considero muito importante que o ambiente lhe pareça bonito, confortável e acolhedor. Além disso, você deverá se sentir abraçado por ele! O que isso quer dizer? Os móveis na sua sala devem estar dispostos em forma de “U”, com a abertura voltada para a porta de entrada.



Posição favorável



Posição desfavorável

43 Sofá no lugar certo

Regra número 1: jamais coloque sofás e poltronas de costas para a porta de entrada. É como se você recebesse seus amigos dando as costas a eles. Quando a Senhora Chi não se sente bem-vinda, ela nem entra no seu espaço, causando uma série de dificuldades na sua vida. Com base em meus 25

anos de experiência no cuidado com a energia das casas, afirmo que ter um sofá de costas para a entrada traz sérios problemas, principalmente dificuldades financeiras. O proprietário do imóvel se coloca em uma posição em que tudo na vida acontece pelas costas dele, e, fora do comando, a pessoa será a última a saber das novidades ou mudanças. Sendo essa uma situação de vulnerabilidade, pode acarretar, inclusive, traições.

A solução é simples: mude o sofá para um local onde as pessoas possam ver facilmente quem entra no ambiente quando estiverem ali sentadas, ficando então no que chamamos de “posição de comando”.



Quando visito a casa de clientes com grandes dificuldades na vida, frequentemente encontro um sofá de costas para a porta. Quer saber? Fico feliz ao vê-lo, pois sei que bastará mudá-lo de posição para a vida do cliente melhorar com uma rápida guinada. Costumo comentar nessas ocasiões: “Não precisa acreditar no que eu digo, basta experimentar!”. Você nem imagina como os efeitos surgem rápido após essa correção.

Gosto de compartilhar minha experiência pessoal, pois tive um sofá nessa condição por alguns anos. Resisti bastante a alterar a configuração da sala, mas finalmente me abri para a ideia, e minha vida mudou da água para o vinho. Parece que antes, por mais que eu me esforçasse, nada dava certo para mim. Portanto, não tenho dúvidas de que essa mudança foi um divisor de águas, tanto na minha vida pessoal como na profissional. Hoje sei que, quando alguém se abre para realizar mudanças, sem resistências, abre-se também para receber rapidamente os benefícios de uma vida melhor.

Vale lembrar: quando você resiste a alguma coisa, ela persiste!

Precisamos atrair a Senhora Chi, jamais bloqueá-la!

44

Uma pedra no meio do caminho

Seu espaço está mais conectado a você do que pode imaginar.

Sua mente recebe todos os sinais, inclusive aqueles emitidos pelo ambiente. Portanto, muito cuidado com os bloqueios, principalmente em espaços pequenos. Preste atenção na escolha dos móveis! Eles devem permitir trânsito fácil e desimpedido por onde você passa diariamente. Ser obrigado a desviar todos os dias de um móvel que fica em frente à sua porta, por exemplo, é como ter uma pedra no seu caminho. E sua mente, esperta como é, assimilará essa informação como verdadeira para todas as ações da sua vida também. Esses bloqueios podem ser gerados por sofás, mesas, armários ou mesmo objetos próximos à entrada. A correção é simples: basta mudar a posição das peças bloqueadoras e receber os resultados positivos logo em seguida. É maravilhoso! Você experimenta imediatamente aquela sensação de bem-estar!

45

Menos é mais!

Na maioria das vezes, o exagero na quantidade de móveis e objetos em determinado espaço não apenas restringe a

circulação das pessoas como também provoca excesso de informação, prejudicial à energia dos moradores. É como a mente lotada de pensamentos e dados: fica cansada e sem energia. Deixe as passagens sempre liberadas, de forma que tanto você como as boas energias da Senhora Chi possam circular pelo ambiente sem dificuldades. Entenda que é por esses canais que a vitalidade da casa flui.

46 Escolhendo a sintonia

Cada quadro ou objeto que você escolhe para decorar a sua casa traz importantes informações. Verifique se eles estão de fato na mesma sintonia que você deseja para sua vida.

Apesar de ser um profissional muito competente e famoso, meu simpático cliente Fábio tinha recorrentes dificuldades na área financeira; tanto que, naquele momento, o que realmente procurava era a prosperidade. Quando fui à sua casa, a primeira coisa que notei, logo ao chegar, foram seus quadros. Todas as telas da sala de estar retratavam situações de pobreza e miséria. Eram quadros e fotos com frases de moradores de rua.

Costumo aconselhar meus clientes a observar as mensagens que trazem para dentro de seu espaço. Elas

demarcam de fato a energia que iremos atrair, e, tomando consciência disso, podemos escolher com maior cuidado o que realmente faz sentido para nossa vida. E, mais uma vez, lembre-se: a sua mente recebe continuamente, de forma subliminar, todas as informações que estão à sua volta. Fique esperto!

47 Aqui, tamanho é documento

Principalmente quando for escolher sofás e móveis para a sala, leve sempre em conta a proporção das peças em relação ao espaço.

Ambientes pequenos requerem atenção ainda maior. Muitas vezes, meus clientes escolhem os móveis pela beleza e, ao encaixá-los no local, percebem como tudo ficou apertado. Costumo chamar isso de “colocar o peru no pires”. Notamos na hora o desequilíbrio, as passagens estranguladas, e a obstrução ao fluxo de energia se expande para todos os aspectos da vida dos moradores, pode acreditar.

48 Energia da natureza

Uma ótima maneira de fortalecer a vitalidade e a alegria de qualquer espaço é trazer a natureza para dentro de casa. Use sempre plantas e flores na decoração de interiores. Elas têm um grande poder de energização, não apenas sobre o espaço, mas sobre todos que passarem por ali.

Vou contar um segredo: todos os clientes mais prósperos que eu visitei tinham plantas e flores maravilhosas em suas casas e seus escritórios, todas sempre lindas e bem tratadas. Será coincidência? Com certeza, não. Acredito mesmo que exista uma espécie de troca: você dá carinho e cuida bem das plantas e, em agradecimento, elas energizam nossos espaços e corpos de uma forma incrível.

Não consigo ficar sem elas nem um dia sequer! Além da energia maravilhosa, de lambuja você ganha a beleza incrível que elas oferecem para enfeitar a sua vida!

49 Aconchego acolhedor

Quer trazer mais aconchego para sua sala? Use abajures e luzes indiretas. Quer mais? Pinte as paredes com cores quentes. Você pode usar vermelho, laranja e amarelo em diferentes tonalidades. Sozinhas ou acompanhadas de outras cores, elas mudam toda a vibração de um espaço. Se esse não for o seu estilo, use as cores aconchegantes nas almofadas, nos sofás, nas poltronas, nos papéis de parede ou nas

cortinas. Elas realmente fazem toda a diferença. Quando entramos em um lugar todo branquinho, a sensação é de frieza; então, caso você goste muito do branco, procure colorir o ambiente com delicadeza, por meio de objetos e quadros. As cores trazem a harmonia da natureza para nosso espaço. A vida fica mais gostosa, e você com certeza se sentirá mais feliz. É só experimentar!

Particularmente, sempre tive receio de adotar tons mais vibrantes, mas, na minha última reforma, não hesitei: escolhi um laranja bem bonito e fiz um teste na parede. Ficou lindo! Todos que entram em casa comentam a beleza da cor. O laranja faz parte da gama de cores do elemento terra, responsável pelo acolhimento e pela estabilidade em nossa vida. Valeu a pena ter experimentado!

50 Cuidado com o que está acima

Vigas não são bem-vindas acima de sofás, poltronas, mesas de jantar, escrivaninhas, fogões e camas. Se pararmos para pensar, as vigas suportam o peso do que está acima. Então, elas acabam pressionando a energia de tudo o que está abaixo, causando desequilíbrios na saúde, nos relacionamentos e até perdas financeiras. Pode acreditar!

Para corrigir, remova os móveis que estão abaixo das vigas, e você sentirá alívio imediato. Se não for possível

realizar essa mudança, a correção do Feng Shui é colocar duas flautas de bambu com pingentes vermelhos inclinadas em um ângulo de 45° abaixo da viga (veja a seção “Caixa de ferramentas do Feng Shui”, na página 131).

51 A sala e a televisão

Tenho notado que hoje em dia existe um padrão de disposição dos móveis nos projetos de arquitetos e decoradores, no qual a parede principal da sala de televisão (ou *home theatre*) é utilizada para acomodar equipamentos de som e TV. Sendo assim, os sofás e as poltronas geralmente acabam ficando de costas para a entrada do ambiente. Mas você se lembra do que eu comentei, na dica 43? Devemos sempre procurar sentar em posições de comando, onde tenhamos uma visão fácil da porta de entrada da sala. Caso contrário, ficamos vulneráveis ao que vem por trás, atraindo, como já mencionei anteriormente, situações que acontecerão pelas nossas costas, entre elas, traições.

5

Cozinha

É nesse recinto que o Feng Shui cuidará mais intensamente das suas finanças. A posição do fogão no espaço indica a possibilidade de você ser mais ou menos próspero. Para os chineses, o som da palavra “comida” é muito parecido com o de “prosperidade”. Pois é! Por essa razão, o fogão está diretamente ligado ao dinheiro no Feng Shui.

Você deve estar se perguntando: “Mas como assim?”. Segundo os chineses, ao preparar alimentos que irão proporcionar força e vitalidade, as pessoas cultivam prosperidade e sucesso. Por essa razão, todo o cuidado é pouco em se tratando do quesito “fogão”.

52 A prosperidade e o fogão

Quanto mais bonito e bem-cuidado for o fogão, melhor para a prosperidade financeira. O número de bocas também conta: quanto mais, melhor!

Certifique-se de que cada uma delas esteja funcionando e utilize *todas*, para que assim o dinheiro entre por várias fontes.



53 Quer mais dinheiro?

Já sabemos que, para as finanças da família, quanto mais fogo, melhor. E se duplicarmos essas bocas? Novamente entra em cena o espelho mágico! Para duplicar as entradas de dinheiro, podemos colocar um espelho na parede atrás do

fogão. Mas cuidado! Ele deve duplicar todas as bocas, sem jamais refletir uma imagem cortada ou dividida dos donos da casa. Essa dica é boa só para quem deseja duplicar seus ganhos financeiros!

54 Posição de comando do fogão

Muito importante também é a posição do fogão. Quem está cozinhando, mesmo que não seja o dono da casa, deve ter o comando do espaço, isto é, deve enxergar quem entra ou sai da cozinha. Caso não seja possível, aqui vai a sugestão do Feng Shui: amplie seu campo de visão colocando um espelho na parede atrás do fogão. Funciona como um espelho retrovisor. E quer saber mais? De lambuja, você ativa a sua prosperidade! Tudo de bom!

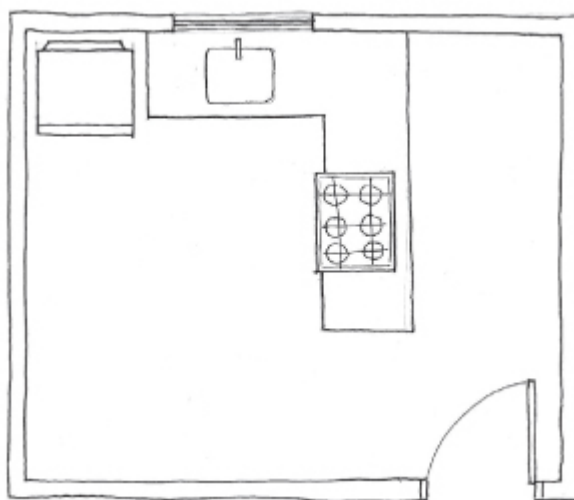
55 Apaga o fogo!

Fogões ao lado de pias ou alinhados na mesma parede não são bem-vindos. Por quê? Simples: na ordem do ciclo dos elementos, a água apaga o fogo. Caso essa seja a posição do seu fogão, é possível corrigir essa situação aplicando uma bola de cristal facetado de no mínimo 40 milímetros ou um sino de vento entre o fogão e a pia.

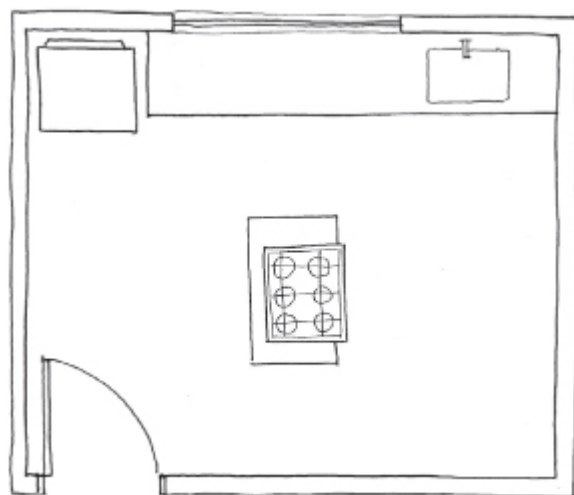
56

Fogões bem posicionados

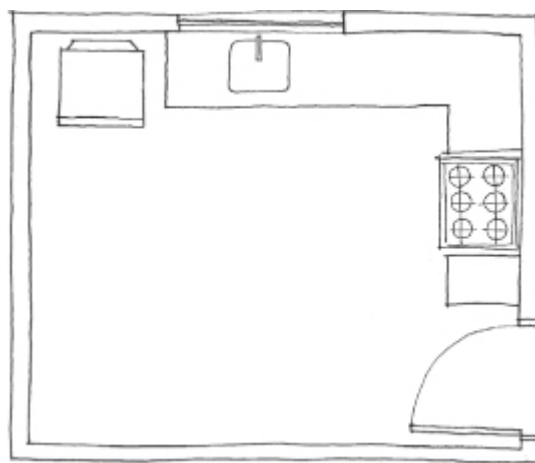
Confira nos desenhos a seguir os melhores lugares para instalar o fogão na cozinha.



Posição favorável




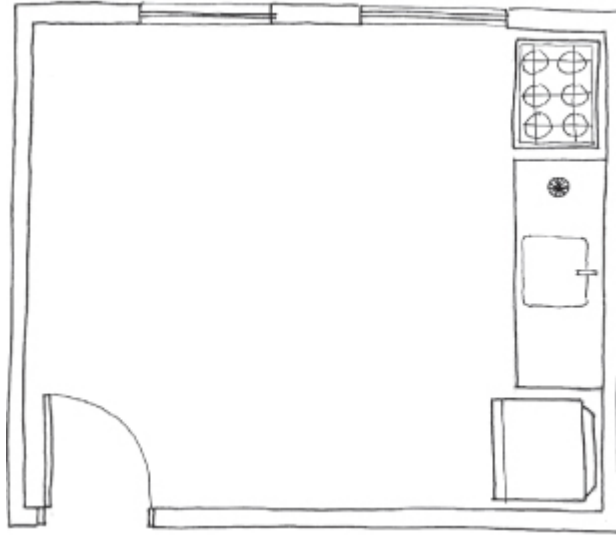
Posição favorável



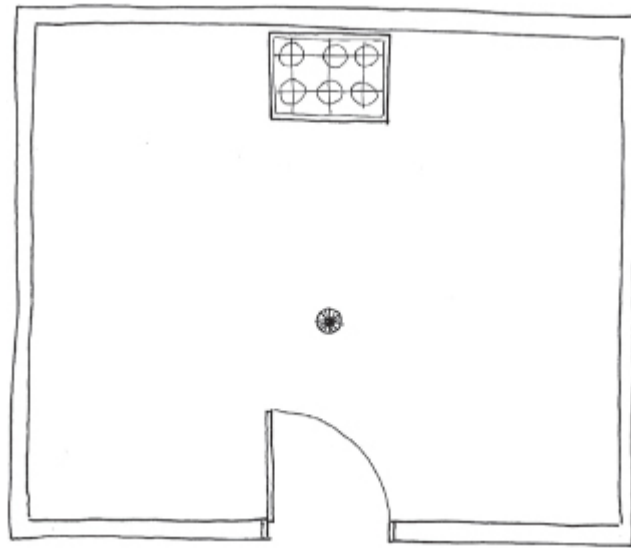
Posição favorável

57 Fogões desfavoráveis

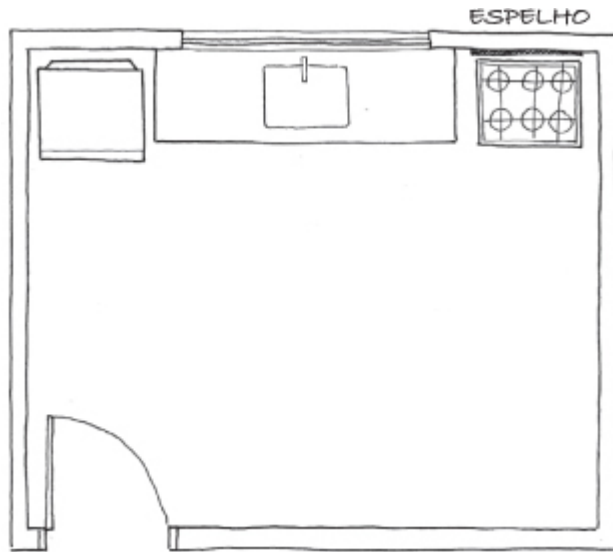
Como dissemos, um fogão mal posicionado na cozinha pode trazer, antes de qualquer coisa, problemas financeiros. A seguir, você encontra os desenhos que indicam onde não se deve instalar o fogão, a saber: fogão ao lado da pia; porta alinhada com o fogão; fogão de costas para a entrada (ou seja, sem posição de comando) e fogão que deixa a pessoa que o utiliza na passagem do chi, entre as portas. Apresentamos também as devidas correções. Vale lembrar que a imagem  representa uma bola de cristal (veja mais detalhes na página 131).



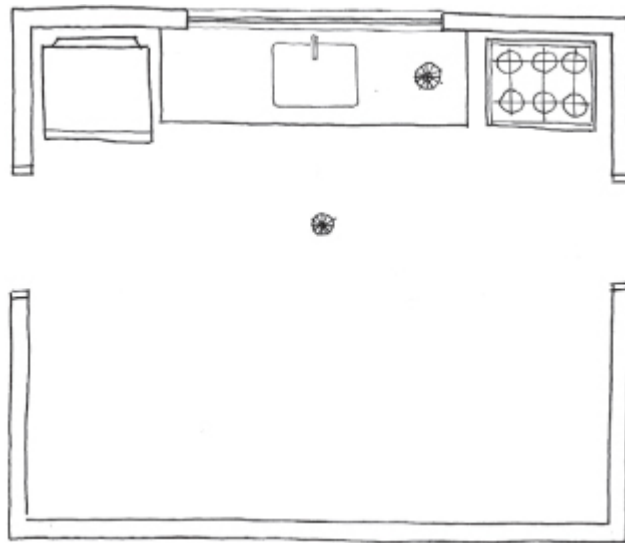
Posição desfavorável



Posição desfavorável



Posição desfavorável



Posição desfavorável

6

Dormitórios

Com certeza esse é o lugar mais sagrado e importante da casa. É ali que você irá restaurar sua energia e vitalidade, lá permanecendo ao menos um terço da sua vida. Cuide para que seja um ambiente aconchegante para você.

Deixe o seu quarto sempre limpo e organizado. Lembre que sua mente recebe todos os comandos e informações do ambiente, e agradece quando você “dá uma geral”. Ela é muito mais esperta do que você imagina!

E esteja certo de que ela irá atrair a energia que estiver vibrando à sua volta. Lembre sempre que você pode moldar a energia que quer atrair. Como sugestão, na hora de decorar seu quarto ou colocar novos objetos nele, prefira sempre os que passem uma sensação de harmonia e de bem-estar.

Existe uma conexão muito forte da nossa mente com o espaço ao redor. Enviamos mensagens subliminares o tempo todo para o inconsciente, que, por sua vez, envia sinais ao universo e traz de volta para você tudo o que foi programado. Agora que sabe disso, você pode utilizar essa informação a seu favor.

Sua casa escuta e sente tudo o que você coloca dentro dela, e, em consequência, vibra de acordo com esses elementos. Portanto, envie as mensagens de tudo o que você deseja na vida através do seu quarto. Esse é o lugar onde você mais fica ao longo da vida, sendo, portanto, o lugar onde há mais chances de receber os melhores resultados!

58 Suavidade, amor e relaxamento

O quarto deve ser reservado para duas atividades apenas. A primeira é descansar e recarregar as energias; a segunda, fazer amor. Mais nada. O trabalho, o computador e as escrivatinhas devem ficar do lado de fora.



59

Aquecendo o relacionamento

Lembro-me de um casal de clientes que, apesar de bem jovens, pediram dicas de Feng Shui para ativar a vida sexual. Bastou chegar ao quarto para ver o que estava acontecendo. Tudo era muito branquinho: paredes, cama, colcha, cortinas. Imagine todos os dias dormir naquela brancura gelada! Ao entenderem a vibração energética da cor branca, ficou muito fácil fazerem intervenções com diferentes cores.

Essa pequena mudança deu o tempero perfeito para que a relação dos jovens ficasse mais gostosa. Mas cuidado com os excessos!

Cores fortes como o vermelho não devem ser usadas nas paredes dos dormitórios, pois estão relacionadas ao elemento fogo. A vibração do vermelho é muito intensa, inadequada para os quartos de dormir. As melhores cores nesse caso são os tons claros e as tonalidades de verde, azul, rosa, assim como os tons pastéis. Porém, o vermelho pode com certeza ser usado nos detalhes.

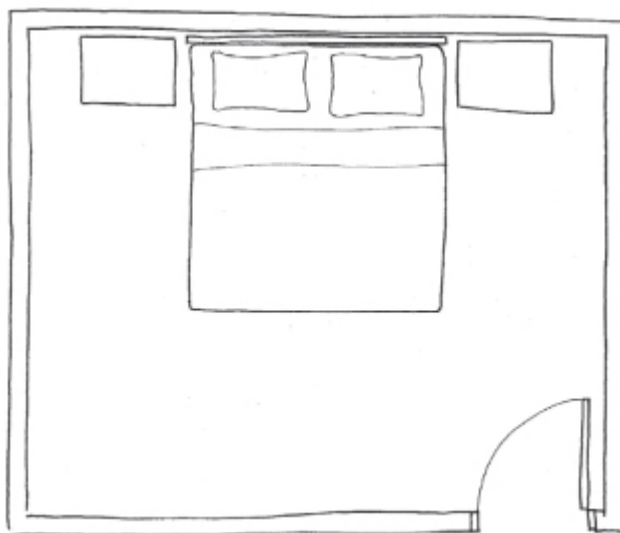
60

Posição de comando

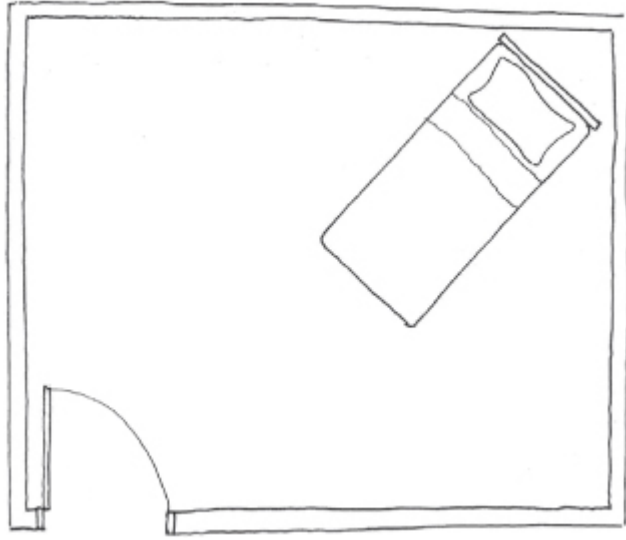
Uma das dicas mais importantes no Feng Shui para quem deseja ter o comando da própria vida é a localização da cama no dormitório. É o que chamamos de posição de comando. A pessoa deitada na cama deve enxergar com facilidade quem entra no dormitório.

Tenho encontrado casos de clientes que, por não estarem nessa condição, acabaram desenvolvendo problemas relacionados à saúde, como dores de cabeça, e atraindo situações que não são bem-vindas. São enganados e muitas vezes descobrem que foram traídos.

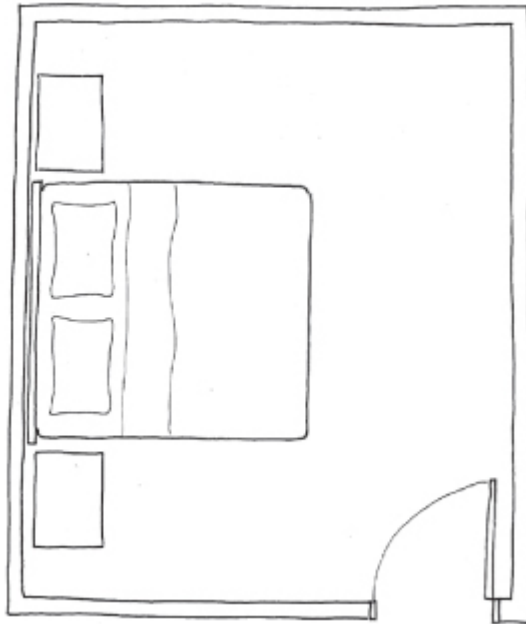
Veja a seguir posições favoráveis e desfavoráveis para a cama no dormitório (e suas respectivas correções, que podem ser um espelho ou uma bola de cristal facetado).



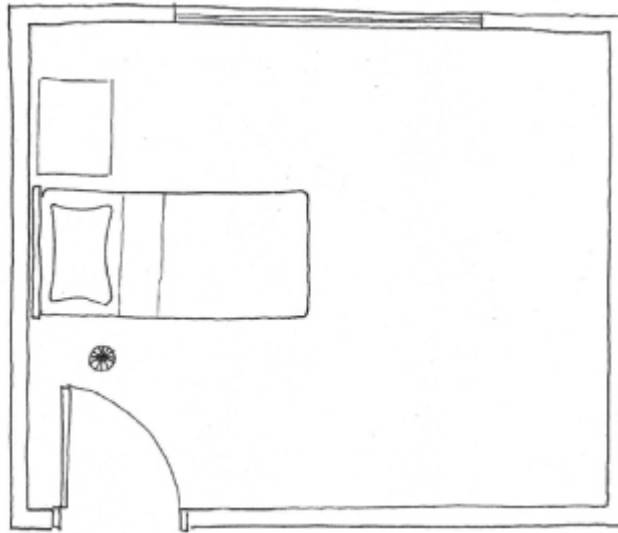
Posição favorável



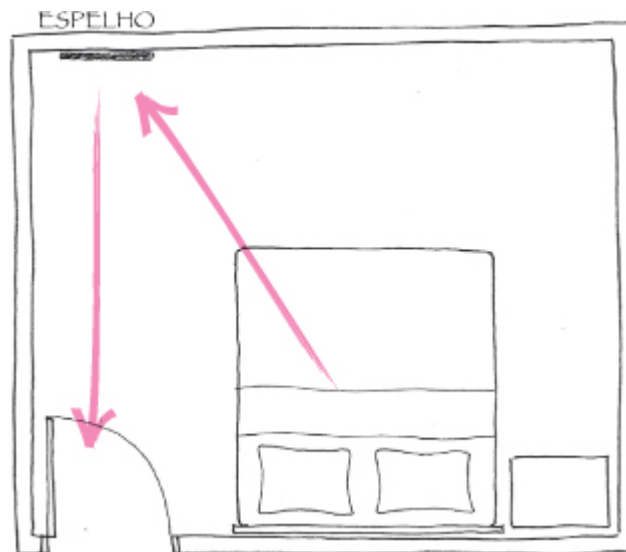
Posição favorável



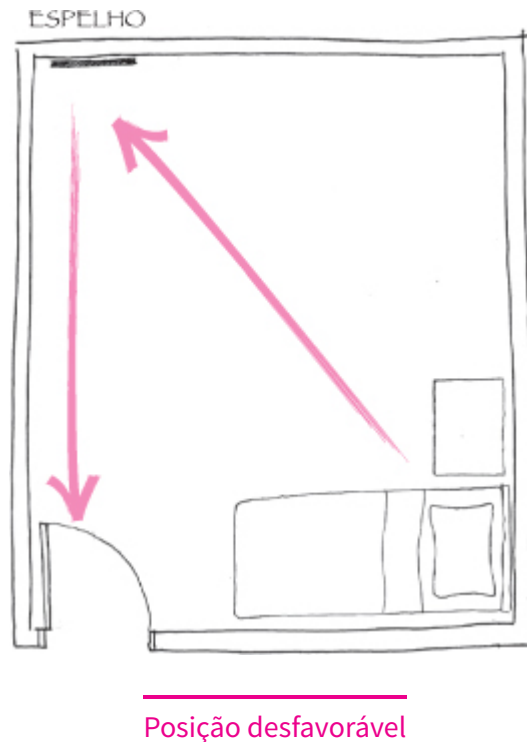
Posição favorável



Posição desfavorável



Posição desfavorável



61 Maior proteção

A cabeceira da cama deve estar sempre encostada em uma parede. Essa condição trará proteção e estabilidade para a vida de quem dorme ali. Costumo ver, na residência de alguns clientes, os dormitórios de seus filhos muito bem decorados, e mesmo assim eles estão vivenciando problemas de posicionamento (como insegurança, dificuldade de manter amizades, dificuldade nos estudos, falta de estabilidade na vida etc.).

62 Cabeceira da cama

Conforme a sugestão anterior, a cabeceira da cama é de fundamental importância caso você deseje proteção e estabilidade na vida.

Atenção! Cabeceiras não são painéis afixados nas paredes, diante dos quais as camas ficam soltas. Cabeceiras já vêm junto com a cama! Fazem parte dela. Portanto, um painel não é uma cabeceira, está bem?

Costumo repetir a meus alunos e clientes: “Você já viu em filmes a cabeceira da cama dos reis? Elas são bem altas, certo? Pois é, quanto mais importante for a pessoa que dorme ali, mais proteção ela deve ter”.

Além disso, a melhor cabeceira é aquela totalmente fechada. Também podem ser estofadas ou de madeira.

Quer mais estabilidade na vida? Aposte na cabeceira!

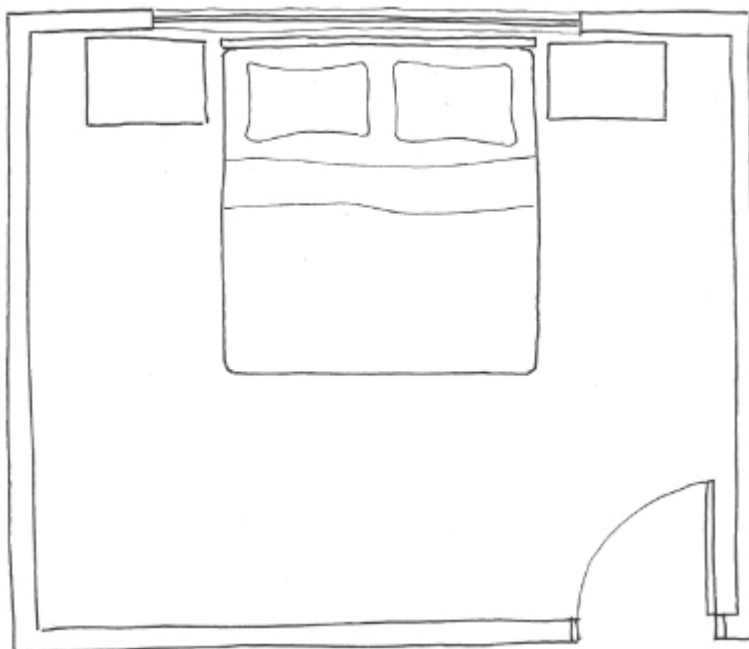
63 Debaixo da cama

O ideal é que a cama tenha pés e que o espaço abaixo dela seja livre e ventilado. Caso você precise de gavetas embutidas para guardar objetos, use-as apenas para colocar roupas limpas e perfumadas. Guardar roupas de cama e banho nesses gavetões não gera problemas.

64 Cabeceira na janela

Essa posição será boa só para uma coisa: provocar traições. A pessoa que faz uso de uma cama nessa condição com certeza atrairá situações nas quais ela será a última a saber de tudo o que acontece em sua vida; vulnerabilidade em nível máximo. Nada favorável.

Solução: mudar a cama para uma das posições indicadas na dica 60.



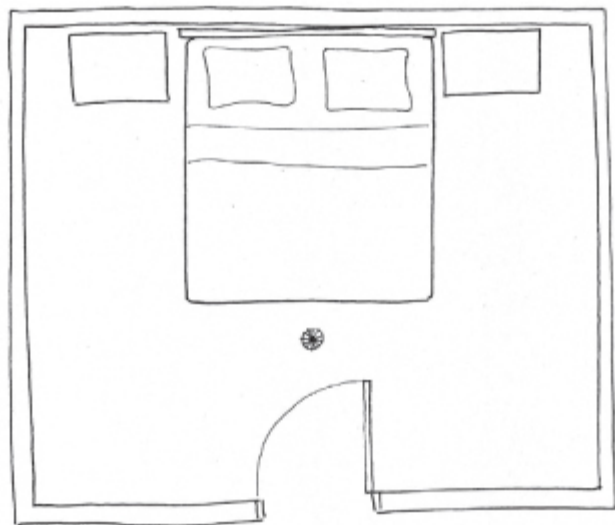
Posição desfavorável

65 Pé da cama alinhado com a porta

Esse posicionamento da cama faz a pessoa perder energia pelos pés. Por isso, o indivíduo pode acabar dormindo

demais, embora mesmo assim fique com a sensação de que as horas de sono nunca são suficientes, sentindo-se cansado e sem vitalidade. Ou pode, ao contrário, ter dificuldades para dormir.

O melhor a fazer nesse caso é mudar a cama de lugar. Se isso não for possível, pode-se colocar uma bola de cristal facetado, de no mínimo 40 milímetros, entre a porta e a cama, abaixo da altura do batente. A bola de cristal atua como um antídoto que corrige essa situação desfavorável. Mas lembre-se: melhor do que tomar remédio é eliminar de vez a causa da enfermidade, ou seja, mudar a disposição da cama. Concorda?



Posição desfavorável

66 Cama encostada na parede

A posição ideal para a cama é com ambas as laterais livres, de modo que a pessoa possa acessá-la tanto de um lado como do outro. Caso esteja com um dos lados bloqueado, ou seja, encostado na parede, a mente de quem dorme ali recebe a informação de que ela só tem uma possibilidade na vida. Essa mensagem subliminar fica registrada e leva a pessoa a ter muitas dificuldades no seu dia a dia.

67 Beliches

Não são nada bem-vindos. Tanto a pessoa que dorme na cama de cima como a que dorme na de baixo terão sua energia pressionada. Prefira sempre a opção das bicamas. Para amenizar essa compressão na vida dos usuários, pode-se colocar um espelho de 9 ou 18 centímetros acima da cabeça da pessoa deitada, com a parte espelhada voltada para seu rosto. Essa consideração vale tanto para quem dorme na cama de baixo como para quem dorme na de cima.

68 Apoio na vida

Coloque mesinhas de cabeceira dos dois lados da cama. Além de representarem o suporte na sua vida de ambos os lados,

trazem estabilidade para a relação afetiva dos casais. Muito bom!

Uma cliente colocou os criados-mudos tão distantes da cama que, para apagar o abajur, ela precisava levantar e dar três passos para alcançá-lo. Sabendo disso, avisei que ela teria problemas de suporte na vida (por exemplo, problemas na realização de projetos no trabalho, na relação com o marido e os filhos etc.). Ela insistiu em deixá-lo na mesma posição. Adivinha o que aconteceu? Às vezes, ainda não estamos prontos para receber os benefícios da informação. Temos que abrir nossa mente e nosso coração quando queremos mudar de fato nossa vida para melhor.

69 Quer arrumar um(a) namorado(a)?

Caso você esteja só e durma em uma cama de solteiro, uma boa pedida é trocá-la por uma de casal.

Lembro-me do dia em que minha filha pediu que eu mudasse a decoração do seu quarto. Ela queria muito ter um namorado, e já era hora. Alteramos tudo, inclusive a cama. Dessa vez, comprei uma cama de casal com cabeceira estofada. O quarto ficou muito romântico, e, logo depois de pronto, minha filha mudou de trabalho, passando a ganhar muito mais que antes. O interessante é que ela conheceu um rapaz na nova empresa e os dois começaram a namorar. Três meses

depois foram morar juntos, se casaram e me deram dois netinhos maravilhosos. Caminha boa, essa!

70 Televisão no quarto

Costumo sugerir aos meus alunos e clientes que deixem televisores fora dos dormitórios, uma vez que a maior parte das mensagens transmitidas por esses aparelhos são, no mínimo, pouco bem-vindas. Hoje em dia, os telejornais são um concentrado de violência e baixa frequência. Muitos de meus clientes retrucam que só assistem a filmes. Sim, entendo. Mas como saber que mensagens esses filmes trarão antes de assisti-los? Seja o mais cauteloso possível para levar ao seu quarto somente boas energias, pois será nessa vibração que seu corpo, sua mente e seu espírito estarão durante toda uma noite de sono reparador.

Você sabia que as mensagens que vibram no seu espaço ficam impregnadas nas paredes do quarto e em cada célula do seu corpo?

Toda vez que falo sobre esse assunto, lembro-me de uma amiga que estava muito doente, desgastada e triste. Certa vez, ela comentou que o marido chegava todos os dias de madrugada e ligava a televisão para assistir a filmes de ação. A TV permanecia ligada a noite toda, e ela mal

conseguia dormir. E, quando conseguia, acordava sobressaltada com a barulheira, ainda mais ruidosa nos momentos de maior ação e violência.

Sugeri que ela fosse dormir em outro recinto, uma vez que eles tinham uma casa ampla, com diversos quartos disponíveis. Foi assim que minha amiga reencontrou a paz e, mais importante, teve a saúde restaurada.

Vários estudos científicos comprovam a importância de uma boa noite de sono para nossa saúde! Olha como é gostoso ter a informação a nosso favor para poder escolher em que energia queremos viver.

71 Opressão? Essa não!

Nada de prateleiras sobre as camas. Elas causam pressão sobre a cabeça e o corpo de quem dorme ali. Frequentemente vejo essa configuração, sobretudo no quarto de crianças e adolescentes. Gosto muito de compartilhar esse conhecimento, pois estou certa de que todos os pais desejam o bem de seus filhos e, por falta de informação, acabam fazendo projetos equivocados que acreditam ser os melhores. A correção? É só mudar a prateleira de parede. Dessa forma, as pessoas poderão viver mais felizes e aliviadas! Que delícia!

72

Armários sobre e ao lado da cama

Muitas vezes, até por falta de espaço, os armários são instalados acima e/ou ao lado das camas. Neste caso, além da pressão causada pelo armário acima da cabeça de quem dorme ali, teremos as quinas dos armários laterais apontadas a noite toda para o corpo dessa pessoa – situação que provoca sensação de pressionamento corporal. Além disso, essa configuração fará com que o indivíduo sintam-se cobrado, como se tivesse um dedo acusador apontando em sua direção o tempo todo.

Para suavizar essa condição, sugiro que sejam arredondadas as quinas, ou, como chamamos também, as setas invisíveis provindas, nesse caso, dos móveis. Outra forma de minimizar essa emanção de energia indesejada é colocar objetos como almofadas ou mesmo um pedaço de tecido entre a quina e a cama.

73

Aprofundamento nos detalhes

Chame a Senhora Chi para dar uma voltinha pelo seu quarto. Faça de conta que você e ela estão entrando nele agora e olhando os pormenores, percebendo tudo o que ficou impregnado e gravado em cada pedacinho do seu espaço.

Verifique se os quadros e as imagens que você colocou estão condizentes com o que você de fato deseja para sua vida.

Conheci pessoas que reclamavam da falta de libido. Bastava eu entrar nos seus dormitórios para perceber o que estava acontecendo.

Uma mulher de uns 45 anos se queixava de que o marido parecia não sentir mais atração por ela. Na sua mesa de cabeceira ela havia colocado uma imensa imagem de Nossa Senhora. Era grande mesmo, quase um metro de altura. Sem dúvida, não era a imagem mais adequada para aquele lugar, concorda?

É claro que podemos ter uma pequena imagem de um mestre ou protetor sobre o criado-mudo, mas tudo deve estar de acordo com o local. Aquela estátua imensa poderia ter sido colocada em algum outro ambiente da casa.

Vale lembrar quais são os principais objetivos do nosso quarto: relaxar para repor as energias e fazer amor. Somente isso.

74 Água acima da cama

Quanta tristeza! Piscinas e caixas-d'água não são nada bem-vindas nos andares acima das camas. A energia causada pelo peso de tantos litros de água sobre o leito poderá gerar um desequilíbrio na saúde e no estado emocional da pessoa que dorme ali. Muitas vezes nem nos damos conta da existência das piscinas e caixas-d'água por estarem na cobertura do prédio ou acima do forro, por exemplo, mas elas exercem pressão sobre quem dorme ali.

Rodrigo, meu cliente, era um empresário muito bem-sucedido. Fui chamada até seu apartamento porque ele estava enfrentando graves problemas de saúde. Morava em uma cobertura duplex muito bonita, em um dos bairros mais importantes de São Paulo. Quando fui avaliar a planta baixa do imóvel, percebi que ele dormia justamente debaixo de uma piscina localizada no andar superior. Para solucionar o problema, sugeri uma nova posição para a cama.

O mesmo aconteceu com Marcelo. Ele havia comprado uma cobertura duplex muito charmosa. Porém, o dormitório destinado aos seus dois filhinhos estava todinho sob a piscina do andar superior. Marcelo aceitou minhas considerações imediatamente e fez uma reforma no espaço acima, reduzindo o tamanho da piscina e abrindo espaço para uma pequena quadra de futebol para os garotos. Resultado: alegria e saúde para todos!

Verifique o que fica acima dos dormitórios antes de dispor as camas!

75 Banheiro voltado para o quarto (suíte)

Essa situação faz com que as pessoas tenham perda de energia e dificuldades financeiras. Além disso, terão também problemas digestivos. Quando recebo clientes que estão projetando suas casas, aconselho que os banheiros não devem ter a porta voltada para dentro dos dormitórios. Se isso ocorrer, a solução é pendurar uma bola de cristal facetado, de no mínimo 40 milímetros, no batente da porta do banheiro ou entre a cama e a porta do banheiro.

76 Separou? Mudou de parceiro(a)?

Troque tudo! Isso mesmo: a cama, o colchão, os lençóis e os travesseiros. Se num primeiro momento for difícil mudar de cama, mude a cor ou o tecido que a reveste. Todas as roupas que usamos ficam impregnadas com nossa energia: se foram usadas por um casal, terão a energia do relacionamento ali armazenada. Sendo assim, uma boa dica para recomeçar a vida é retirar do quarto tudo o que foi usado pelos dois quando estavam juntos. Energeticamente faz toda a diferença! Vida nova, tudo novo!

77 Livros e bibliotecas fora do quarto


Você sabia que os livros trazem consigo a energia de tudo o que foi escrito, assim como a energia de seus autores? Pois é... Então, tenha no máximo um ou dois livros dentro do quarto. Muitas vezes visito pessoas com pilhas de livros ao lado da cama. Leitura nunca é demais, mas o excesso de informação e a energia de seus autores favoritos devem ficar em outro ambiente enquanto dorme, ok?

78 Para atrair mais amor

Coloque almofadas e porta-travesseiros sobre a cama. Ela fica convidativa e você se sente abraçado. Dá vontade de deitar e rolar! Mas lembre: se você quiser que o relacionamento seja a dois, trabalhe com tudo aos pares sobre a cama!

79 Falta de carinho? Ou mais carinho para a sua vida?

Toda vez que falo sobre cortinas, lembro-me da casa da Maria. Ela reclamava de falta de carinho no relacionamento, que parecia estar “muito frio”. Quando chegamos ao quarto dela, percebi de cara o motivo de sua queixa. Olhei para as janelas e lá estavam as persianas, aquelas utilizadas em escritórios. Tudo muito frio e seco.



As cortinas estão relacionadas ao afeto e ao carinho nos relacionamentos. Prontamente Maria entendeu minha sugestão e colocou no quarto cortinas de tecido, macias e bem gostosas. Ela sentiu logo a mudança, fez toda a diferença!

7

Salas de jantar

Eis um espaço sagrado de convivência e encontro familiar. Venho de uma família grande, e todas as vezes que falo de salas de jantar me lembro daquela mesa enorme e sempre muito bem-arrumada. Minha mãe caprichava: além da comida deliciosa, a mesa estava sempre impecável, com toalhas, pratos e talheres bonitos. Parecia que todos os dias eram de festa.



Arrume a mesa para você e para sua família. Preze pelos detalhes. Eu, por exemplo, adoro ter flores como adorno. Cuide dessa área da casa com carinho; afinal, quem é mais importante que você e sua família em seu lar? Quando você se sente próspero à mesa, tem grande chance de tornar esse sentimento realidade.

80 Família é tudo!

Mesas de jantar representam a estrutura familiar. Os pés do móvel estão relacionados à base da sua família, portanto verifique a estabilidade da mesa. Cuide também para que ela seja forte, bem cuidada e bonita. Cada detalhe é importante, e a partir das informações que você está recebendo terá a possibilidade de fortalecer ou organizar cada aspecto da sua vida. Ah, como eu adoro tudo isso!

81 Na medida certa

Tenha mesas compatíveis com o ambiente e proporcionais a ele. É superimportante que haja espaço suficiente para a circulação ao redor da mesa, principalmente quando todos estiverem sentados. É bom lembrar também que espaços menores requerem mesas menores.

82 Lugar importante

Hoje em dia há uma tendência de algumas pessoas colocarem a mesa de jantar com uma das extremidades encostada na parede. Geralmente esse é o lugar ocupado pelo chefe da casa. Então, seguindo esse pensamento, o que pode acontecer quando o dono da casa fica impedido de ocupá-lo?

Estamos sempre mudando e criando novas formas de projetar e decorar, porém nem sempre essas novidades são bem-vindas para a vida dos moradores. Que bom estarmos sempre aprendendo.

83 Lustre centralizado

Cuide para que o lustre acima da mesa de jantar esteja centralizado.

Para o Feng Shui, o teto representa o futuro, e a mesa, a família. O que acontece quando o seu futuro não está alinhado com a sua família?

84 Quem é mais importante?

Use a sua mesa de jantar. Muitos clientes reservam esse ambiente para as visitas e fazem as refeições cotidianas em pequenas mesas ou em bancadas na cozinha. Deixar de usar a mesa de jantar no dia a dia pode fazer com que você fique em segundo plano na sua vida. Afinal de contas, você é o rei do seu espaço ou não?

85 Sem problemas

Evite colocar a mesa de jantar debaixo de vigas, estejam elas aparentes ou não. Esse cuidado previne brigas, conflitos familiares e dificuldades financeiras.

8

Banheiros

Você sabia que quanto mais bonito e rico é o seu banheiro mais próspero você será? Esse tema é levado muito a sério pelos chineses, que cuidam com enorme cuidado dessa área da casa.

Portanto, levando em conta a sua cultura e a sua personalidade, capriche na decoração. Vale a pena investir! Por ser um espaço relacionado à limpeza do corpo, dê atenção especial à higienização. É gostoso e faz toda a diferença entrar em um banheiro que passa uma sensação de frescor e limpeza.



86 Novos e prósperos

Quando reformei meu apartamento, escolhi tudo o que me fazia sentir mais próspera e troquei cada utensílio do banheiro: encanamentos, pia, bacia sanitária e todas as torneiras. O piso ganhou o acabamento que mais me agradava. Ficou lindo! Toda vez que entro ali, tenho uma sensação muito especial, forte mesmo, de ter realizado com sucesso meu objetivo de tornar aquele espaço um símbolo de abundância e prosperidade.

E, quando falamos de Feng Shui, as torneiras ganham especial destaque, pois é através delas que o fluxo de

dinheiro penetra no recinto. Os chineses sabem muito bem disso e investem bastante nesses acabamentos. Capriche você também na sua casa e irá entender o que estamos dizendo!

87 Dinheiro por água abaixo

Após utilizar a bacia sanitária, e antes mesmo de dar descarga, abaixe a tampa. O fluxo forte da água indo embora pode levar não só a sua energia pessoal como também a energia do dinheiro da casa. Além disso, há razões higiênicas e sanitárias para baixar a tampa: essa precaução tão simples impede que o ambiente seja impregnado pela nuvem de bactérias e coliformes fecais que se forma no momento da descarga. Fique atento!

É tudo questão de treino até que se torne um hábito. Hoje em dia, quando vou a lugares como aeroportos, onde os vasos sanitários não têm tampas, dou descarga e saio correndo. Me dá uma aflição danada aquele fluxo forte! Chega a ser engraçado, mas é também uma nova percepção das coisas que fará muita diferença. Vale a pena experimentar, mesmo porque esse pequeno detalhe só vai fazer bem à sua saúde e à sua prosperidade.

88

Banheiro no final do corredor

Se o banheiro está localizado no final do corredor, temos um problema. Isso pode gerar várias disfunções no aparelho digestivo e reprodutor, na vesícula e nos rins. Por essa razão, aconselho meus alunos e clientes a evitar tal configuração quando planejam a arquitetura de um espaço. Caso a situação já exista, cole um espelho na parte externa da porta do banheiro. Para realizar essa correção, o espelho deve ser do tamanho da porta e, caso necessário, pode ter uma pequena borda, como uma moldura, para liberar o espaço da maçaneta.

89

Banheiro em frente à porta de entrada principal

Cuidado redobrado quando o lavabo fica alinhado com a porta de entrada da casa. Com certeza haverá perda financeira para seus moradores. Uma boa correção é instalar um espelho do lado de fora da porta, que deve cobri-la por completo, como explicado na dica anterior.

90

Banheiros no centro da casa

A área central da casa está relacionada com a saúde e a harmonia dos moradores. Por essa razão, banheiros no centro da casa resultam em falta de energia, de saúde e de harmonia para seus habitantes. Podemos corrigir esse desequilíbrio utilizando o mesmo procedimento sugerido nas dicas anteriores.

91 Porta do banheiro fechada

Como o ambiente tem ralos, manter a porta aberta pode fazer com que a energia da casa seja sugada por eles e vá embora. Mantenha-a sempre fechada!

Quem tem filhos sabe quanto é difícil seguir essa regra. O que fazer, então? Fácil! Instale uma mola na porta! Sem estresse, ela permanecerá sempre fechada.

9

Janelas

As janelas estão relacionadas com as entradas secundárias de energia no espaço. Para o Feng Shui, vinculam-se também aos olhos e ao modo como enxergamos nosso futuro.

92 Quem manda na casa?

Nas dicas anteriores, você leu que as portas apresentam uma correlação direta com a boca dos adultos da casa, certo? Pois bem, de acordo com essa analogia, as janelas podem ser vistas como a voz dos filhos. Assim, devemos sempre, na medida do possível, equilibrar o número de portas e janelas quando projetamos uma casa. Se temos mais janelas do que portas, os filhos tendem a comandar seus pais.

93 Quer ver a vida com clareza?

Limpe suas janelas. Melhor ainda: mesmo que alguém já tenha feito o serviço, limpe suas janelas você mesmo, com a intenção de ver a sua vida com maior clareza. Essa é uma boa maneira de ter sucesso nos seus novos projetos. Quando reparo nas janelas da casa ou empresa dos meus clientes, já posso saber como está o olhar deles para o futuro e para o mundo.

94 Tire da frente!

Retire os bloqueios da frente das janelas. Jamais interrompa sua abertura.

Rosana, minha cliente, não conseguia “ver” o que acontecia na vida dela. Por mais que se esforçasse, as coisas pareciam não andar da forma como ela queria. Não conseguia “enxergar” saídas.

Quando entrei no quarto dela, logo detectei o que faria toda a diferença em sua vida: ela tinha uma cômoda encostada na parede da janela. O problema não era a cômoda em si, mas o excesso de objetos altos sobre o móvel, que, além de obstruírem parcialmente a vista, impediam a abertura da janela. Para completar, a cômoda estava bem na área do relacionamento amoroso do quarto onde ela dormia (veja a seção “Baguá”, na página 136). O principal motivo para Rosana ter me contratado era sua vontade de trazer um amor para sua vida.

Quando entro em casas onde moram adolescentes, é muito comum ver vários adesivos colados no vidro da janela de seus quartos. E é justamente nessa fase da vida que eles têm dificuldades de escolher que rumo tomar. Eu sempre sugiro que os adesivos sejam retirados ou, se preferirem, transferidos para algum painel na parede do quarto. Assim, o cômodo não deixará de ter a cara deles e eles poderão enxergar seu futuro com mais clareza.

A casa fala o tempo todo. Abra os olhos e veja!

95 Janelas bloqueadas, olhos vendados

Como já disse, as janelas estão relacionadas com os olhos e com o futuro. Então imagine o que pode acontecer quando alguém bloqueia a vista de uma janela erguendo uma parede ou um muro próximo a ela.

Ainda hoje me surpreendo com a relação de cada pedacinho da casa com a vida de seus moradores. É incrível presenciar o que a simples obstrução de uma janela pode provocar na vida do indivíduo. Você pode estar se perguntando: “Então não posso retirar uma janela?”. Pode, sim, desde que elimine tudo: vidro e caixilhos, incluindo

esquadrias. Só então pode-se fechá-la com alvenaria ou com uma parede de gesso.

O que não devemos fazer é deixar a janela e cobri-la com algum tipo de fechamento, porque isso bloqueia aquela passagem de energia. Simbolicamente, é como se não pudéssemos ver o que está lá fora e, por consequência, o próprio futuro. Janelas bloqueadas são como olhos vendados.



10

Escadas

Escadas são importantes canais de energia. Elas conduzem a Senhora Chi a todos os andares das construções, tanto para os superiores como para os inferiores. Ajudar essa energia a continuar fluindo por nossos espaços de forma gostosa e fácil trará mais harmonia para a família e mais saúde para a casa.

96 Altura dos degraus

A Senhora Chi vai adorar passear pela sua casa e ir a todos os andares se os degraus não forem muito altos. Os arquitetos já sabem que existe um padrão de altura ideal dos degraus, que é de 17 centímetros. Essa medida é a mais compatível com nossas proporções. Degraus muito altos tornam muito mais cansativa não apenas a subida, mas também a descida. Já os mais baixos são sempre confortáveis, e a Senhora Chi sobe e desce muito feliz!

97

Escada vazada

Apesar de serem bonitas, as escadas vazadas não são bem-vindas nos espaços. Os vãos dos degraus fazem com que a energia “fuja” por entre eles, dificultando que ela chegue por completo no outro piso. Eles também trazem insegurança e instabilidade à vida das pessoas. Costumo sugerir que fechem os vãos totalmente ou pelo menos sua parte central. Isso fará toda a diferença.

Meu cliente José é a prova viva disso. Ao fechar os degraus das escadas dos quatro andares de sua empresa, ele pôde confirmar a sabedoria do Feng Shui. As escadas ficavam no centro do imóvel. Ao fazer essa correção, sua empresa conseguiu obter o melhor resultado de todos os anos. Cliente esperto e muito bem-sucedido!

98

Escada em caracol

Com certeza é a pior de todas. Conduz a energia de forma espiralada e por degraus abertos, vazados. Você sabia que a maioria dos cachorros não sobe esse tipo de escada? Eles morrem de medo, não sentem segurança nenhuma. A Senhora Chi também não gosta. A energia passa cansada,

diminuída e desgastada por essas escadas. Se possível, evite-as nos seus espaços. Mas, caso você tenha uma, a dica do Feng Shui é colocar no teto, acima da escada, bem no seu eixo, uma bola de cristal facetado de 40 milímetros (veja “Caixa de ferramentas do Feng Shui”, na página 131).

99 Escada íngreme

Cansatiiiiiva... A Senhora Chi fica exausta só de olhar para uma escada muito íngreme. Normalmente esses modelos são aqueles que conduzem de um plano térreo para um andar de pé-direito duplo. Parecem intermináveis. Minha dica aqui é distrair a Senhora Chi, colocando quadros ou pinturas nas laterais da escada para que ela possa se divertir e subir com mais prazer até o piso superior. Esteja certo de que ela vai adorar! É muito fácil chamar a atenção dela, principalmente se for tudo muito bonito.



Meu cliente Lúcio se queixava de que sua escola enfrentava problemas. Em uma das unidades não havia muitos alunos, e logo que cheguei lá descobri por quê. Todas as classes ficavam nos pisos superiores, e o problema maior era o caminho até as salas. A escada que conduzia para os outros andares era uma só: em linha reta, estreita, escura, íngreme e muito extensa.

Muito rapidamente Lúcio assimilou a informação sobre a correção e mandou clarear os degraus conforme sugeri. Para as paredes, sugeri colocar quadros divertidos. Ficou ótimo! Além de embelezar o lugar, ele conseguiu, finalmente, depois de tanto tempo, ter um aumento considerável no número de alunos – coisa que nunca havia acontecido desde que se instalara no local.

100 Escadas com degraus de vidro

Uma beleza que não vale a pena. Na casa de meus simpáticos clientes Maria e Severo, Bob, o cachorro, jamais as utilizava. Era cômico vê-lo esperando, parado, em frente ao elevador, olhando como se estivesse pedindo para que o ajudassem a ir para os outros pisos. De nada adiantou minha sugestão para que eles fizessem escadas padrão. De fato, as de vidro haviam ficado lindas, dignas de matéria de revista, para orgulho do arquiteto, aliás famoso. Porém, pouco tempo depois, a família se desfez. O casal se separou e todos se mudaram da casa. Esse tipo de escada traz muita insegurança e instabilidade para a vida de todos os moradores.

A correção seria revestir de alguma forma os degraus. Essa é a parte mais difícil, pois compreendo a decepção da pessoa ao encobrir um elemento arquitetônico tão belo e que certamente custou um bom investimento. Alguns clientes menos crédulos continuam resistentes, mas só quando se abrirem de coração para as mudanças poderão experimentar as grandes transformações.

Acredito que tudo na vida tem a hora certa.

101 Dormitórios em frente a escadas

Energia forte. E demais da conta! A energia da escada que segue em direção ao dormitório trará sérios problemas para a vida da pessoa que dormir nesse quarto. Nada bem-vindo. A melhor forma é evitar essa configuração no espaço. Caso já exista uma escada alinhada com a porta de um dormitório, a correção é colocar uma bola de cristal facetado de 40 milímetros ou um sino de vento entre eles.

11

Mais e mais detalhes

102 Plantas e árvores

Já sabemos que é sempre maravilhoso ter plantas com flores e árvores frutíferas no jardim. E sabe por quê? Porque elas, com certeza, vão atrair a Senhora Chi! Da mesma forma chamarão a atenção de pássaros, borboletas e pequenos animais, que trarão consigo as boas energias da natureza!

Procure sempre escolher plantas e árvores que se mantenham viçosas, verdes, bonitas e saudáveis o ano todo – se derem flores e frutos, melhor ainda! Para o Feng Shui, certas plantas têm um valor especial. Conheça algumas dessas espécies e saiba o que elas podem trazer para o seu ambiente:

- » Flor-de-lótus: pureza.
- » Orquídea: cultura e nobreza.
- » Crisântemo: gentileza e longevidade.
- » Pessegueiro e ameixeira: gentileza e longevidade.
- » Bambu: sabedoria.

- » Laranjeira: sorte e prosperidade.
- » Romãzeira: abundância e fertilidade.

103 Ativando a prosperidade

O bambu será muito bem-vindo na área da prosperidade, ou seja, nos fundos do terreno, plantado no canto esquerdo de quem olha da rua a propriedade. Para ativar essa área, podemos plantar também laranjeiras, romãzeiras e jabuticabeiras (veja “Caixa de ferramentas do Feng Shui”, na página 131).

104 Sucesso crescente

Para que você seja bem reconhecido pelo que faz na vida, pode plantar um pinheiro e/ou uma árvore de crescimento ascendente. O formato triangular da árvore não é aleatório: ele está relacionado ao elemento fogo. Arbustos com formato triangular também são indicados. O lugar do “sucesso”, segundo o Feng Shui, fica nos fundos do terreno, na terça parte central (veja a seção “Baguá”, na página 136).

105 O sagrado na sua vida

Monte um altar, não importa sua crença ou religião. Esse será o lugar onde você poderá se conectar com o que for divino para você, simplesmente fazendo suas orações e seus pedidos. Independentemente de ser pequeno ou grande, o que importa mesmo é que ele ajude a trazer o sentido do sagrado para a sua vida e a conectar você entre o Céu e a Terra. Altares geram um ponto de conexão energética, fortalecendo assim a sua ligação com os reinos espirituais. Adoro criar altares para cada espaço e momento da vida!

Construa o seu de forma simples e bonita. Utilize objetos que despertem em você o sentimento do sagrado. Além disso, acenda incensos, velas e utilize flores lindas e frescas na composição, para ativar seu altar. Você pode usá-lo para meditar, fazer seus pedidos e, melhor ainda, agradecer por todas as graças que já recebeu. Agradeça sempre! Quanto mais agradecemos, mais recebemos, mesmo que seu pedido ainda não tenha sido concedido. Pode ser difícil de acreditar, mas confie: existe uma magia no universo que funciona dessa forma. Seguindo a mesma lógica, pessoas que só reclamam e falam de problemas acabam vibrando mais e mais em uma frequência ruim e recebendo-os em suas vidas.

Lembre-se: seu altar deve ter apenas aquilo que, dentro da sua cultura e/ou religião, conecta você com o sagrado. Imagens não são necessárias.

Muito bom! Com o altar montado, prepare uma pequena cerimônia. Crie um momento especial, acendendo as velas e

o incenso e fazendo uma oração com todo o seu coração para a consagração do seu altar. Prontinho, agora ele ficará ainda mais poderoso!

“A mente inconsciente compreende símbolos e rituais. É por isso que os usamos. No entanto, se você fica desconfortável com rituais, pode desenvolver sua própria maneira de se comunicar com o inconsciente.” – Sri Amma e Sri Bhagavan

106 Ajuste para o amor

Meus queridos mestres indianos Sri Amma e Sri Bhagavan dizem que viemos a este mundo com dois propósitos: amar e ser amados. Na verdade, esse amor está em todas as nossas relações. Porém, existe um tipo de relação em especial, não mais ou menos importante que as outras, que constitui um dos principais focos da nossa existência. Você sabe a qual me refiro, claro: ao relacionamento amoroso.

Deixei esta dica para o finalzinho, de modo que tivesse um destaque especial. É possível que você até já tenha ouvido falar dessa técnica de ativação do amor pelo Feng Shui. O assunto vem sendo bastante explorado pela mídia, com milhões de dicas acessíveis na internet. Talvez por isso muitas pessoas lotem sua área da casa referente ao relacionamento com pequenos objetos aos pares (para saber

qual é a área do relacionamento, veja a página 137). Não tenho nada contra; se você acredita que ter um par de patinhos aqui e outro de tartaruguinhas ali irá motivar o seu subconsciente e atrair o amor da sua vida, tudo bem!

Se o amor verdadeiro, um(a) companheiro(a) perfeito(a), é o seu foco, procure também o objeto perfeito e condizente com o que você está buscando; relacionado e conectado exatamente com essa vontade. Com isso, você criará uma vibração que será também emitida pelos objetos escolhidos, enviando para o universo a emoção e a sensação que você deseja ter. Antes de comprar ou colocar qualquer adereço no seu espaço, *sinta*. Já vi muita gente reclamando de já ter feito tantas coisas para atrair um amor, sem sucesso. Milhões de parzinhos e nenhum(a) namorado(a).

Gosto da vibração da linda bola de cristal facetado na área dos relacionamentos. E, para que fique mais claro, aqui vai a dica: coloque-a no teto, no canto direito do quarto (considerando que você esteja de costas para a porta). Cuide de cada detalhe, lembrando sempre de, logo ao instalar o cristal, fazer o Reforço dos Três Segredos e visualizar aquilo que você deseja como algo já realizado.

Aí, então, você pode compor um pequeno e simbólico altar nessa área do quarto. Lembre que montar um altar não significa aglomerar santos e grandes imagens no seu espaço. Você pode usar símbolos de amor, como um ou dois corações de cristal facetado ou de quartzo-rosa, e também flores em tons de rosa, vermelho ou branco (as cores que representam

a área dos relacionamentos). O sucesso da sua intervenção está diretamente conectado com os objetos. Então, afirmo novamente: não tenho nada contra os pares de objetos, mas avalie com cuidado se eles têm o ajuste adequado para essa finalidade.

Uma cliente minha, solteira, colocou no quarto, na área do amor, um quadro de duas crianças dando um beijinho bem inocente. Perguntei a ela se aquele quadro representava o amor que ela queria ter na vida. Assim que ela percebeu que aquela imagem não condizia com o amor que desejava, trocou-a imediatamente pela foto de um casal apaixonado. Aí, sim! Essa situação promete.

Assim que você encontrar sua cara-metade, será hora de energizar de novo a área do relacionamento (veja a página 137), a fim de mantê-lo, certo? Coloque uma foto de um momento muito feliz do seu relacionamento ali, bem na área do amor, e faça novamente o seu Reforço dos Três Segredos. Agora é o momento de abençoar esse amor e fazer com que ele vibre e traga muita felicidade para o novo casal!

107 Santo na entrada

A imagem de Buda, de um santo ou de um anjo na frente da sua porta de entrada principal abençoa e protege você e sua casa todos os dias. Se utilizar uma imagem de Jesus Cristo, sugiro aquelas em que ele esteja sorrindo ou enviando bênçãos, e não aquelas em que está crucificado. (Lembre-se: demarcamos as vibrações dos espaços com os sentimentos que recebemos através do que vemos nos ambientes.)

Sempre ofereça flores e incensos às entidades. A esse respeito, gosto de descrever uma cena tão bonita quanto singela. Em visita à casa de uma cliente, estávamos ambas do lado de fora, prestes a entrar, quando a vi retirar os sapatos gentilmente antes de transpor a soleira com reverência e devoção, acendendo em seguida uma vela e um incenso sobre a pequena prateleira logo na entrada. Tudo muito simples, mas tocou meu coração.

Faça isso você também! Tenho certeza de que a partir desse momento sua casa se tornará um lugar sagrado. Você estará envolto na energia de toda a casa, que terá uma aura de proteção e bênçãos.

108 O Reforço dos Três Segredos

Quer potencializar os seus desejos em até 120% ao fazer as intervenções de Feng Shui? Esta é a mais preciosa dica que tenho a dar: assim que instalar qualquer correção, faça logo

em seguida o Reforço dos Três Segredos. Sim, é isso mesmo. Ao aplicar esse reforço, você tem a possibilidade incrível de potencializar qualquer desejo.

É fácil e muito mágico. Na verdade, esse pequeno ritual conecta simultaneamente nossos três corpos: mental, físico e espiritual. Este é um dos motivos pelos quais os resultados ficam ainda mais intensificados. Nossa mente é bastante dispersa, e o Reforço dos Três Segredos possibilita que essas três atividades tão expressivas sejam estimuladas simultaneamente, fazendo com que os nossos desejos se tornem realidade com maior ênfase e sucesso.

Além disso, diante da nossa dificuldade em focar nossos objetivos e da falta de tempo para vibrar por eles, damos prioridade a tudo, esquecendo o mais importante, que é a conexão com nosso lado espiritual.

Com esse reforço, suas metas serão atraídas para o campo da existência através do foco e da fé. Automaticamente, você ficará conectado com aquele campo. Após realizar o Reforço dos Três Segredos uma única vez, seu subconsciente estará sempre vibrando em prol do seu desejo todas as vezes que você olhar para o objeto ou espaço a ele ligados. Você se conecta uma vez só ao instalar aquela peça.

Minha sugestão é que o reforço seja muito bem-feito. Para isso, vou ensinar todas as etapas para que você, assim como tantas outras pessoas, possa obter os mais incríveis resultados do seu trabalho com o Feng Shui.

a) Mudra

Faça o mudra de acalmar a mente e o coração, colocando a superfície da mão direita sobre a palma da mão esquerda e encostando levemente a ponta dos dois polegares. Mudra é um gesto. Esse é o segredo do corpo.



b) Mantra

Recite nove vezes seguidas o mantra:

Om Ma Ni Pad Me Hum

Esse mantra (palavra que em sânscrito significa *man* = mente, *tra* = liberar) é repetido há mais de 4 mil anos. Ele estimula a compaixão e a cura, protege dos sofrimentos terrenos, purifica o carma ruim e retira as impurezas das pessoas. Esse é o segredo da invocação, da oração, que fortalece a conexão com a força espiritual. *Om Ma Ni Pad Me Hum* significa: “A joia da consciência alcança a lótus do coração”.

c) Mente

Agora é hora de colocar vibração na sua intenção, aplicando algo que chamamos de “o segredo da mente”. Enquanto você faz o mudra e entoa o mantra simultaneamente, visualize com todos os detalhes aquilo que deseja, como se já estivesse acontecendo. Melhor ainda: agradeça por já ter tudo o que desejou, com riqueza de detalhes, como se um filme rodasse na sua tela mental.

O próximo passo é confiar e entregar. Sim, você fica tão confiante que o universo, ao receber a vibração poderosa do seu subconsciente, proporcionará exatamente o que pediu. E isso é muito sério e verdadeiro. Por essa razão, reserve alguns minutinhos preciosos para realizar o Reforço dos Três Segredos e enviar desejos ao universo de maneira correta. Converse com o seu subconsciente: “Meu Deus, Suprema Luz, energias cósmicas, eu sei que você tem o

poder de realizar o que estou pedindo. É exatamente isso que desejo!”.

Mais forte ainda? Peça ajuda para o seu mestre interior. Sabe aquele com quem você conversa muitas vezes, inclusive (ou principalmente) quando está em apuros? Aquele a quem você dá ouvidos? Muitas vezes até duvidamos que exista. Pois é. Ele está sempre esperando seu chamado para ajudar. Então peça mesmo! Diga: “Eu confio e entrego a você a decisão sobre o que é melhor para mim e para todos ao meu redor. Peço ajuda, mestre querido! Ilumine minha vida com suas bênçãos!”.

Vamos lá, comece agora! Confie nele. É o melhor que você pode fazer. Experimente!

Caixa de ferramentas do Feng Shui

Na prática do Feng Shui do Budismo Tântrico Tibetano do Chapéu Negro, escola com a qual trabalho, existem algumas formas de corrigir ou fortalecer aspectos desfavoráveis de nossos espaços. Durante a leitura deste livro, você encontrou sugestões para essas correções. Fáceis de entender e bastante simples de realizar, elas são chamadas de “curas do Feng Shui”.

No início da minha história com o Feng Shui, apesar de dar crédito a essas sugestões, ainda ficava uma pontinha de dúvida: “Será mesmo que isso funciona?”. Pouco tempo depois, no entanto, os resultados positivos surgiam. Hoje realmente acredito que, energeticamente, quando colocamos algum objeto no nosso espaço para intensificar algum aspecto em nossa vida, fazemos uma conexão com a mente, e ela, por sua vez, conecta essa intensão com o universo, abrindo o canal que atrairá a sintonia necessária para alcançarmos o resultado desejado.

A seguir, você conhecerá algumas das ferramentas que sugeri ao longo deste livro – são técnicas maravilhosas. E esteja certo de uma coisa: pequenos ajustes trazem grandes mudanças!

Bola de cristal facetado

Essas bolas criam e refletem energia. Ao instalá-las, você ampliará sua capacidade de fazer visualizações e pedidos e, conseqüentemente, aumentará o efeito deles. Mais ainda: todas as vezes que você olhar para a bola de cristal, mesmo que não se dê conta disso, sua mente será ativada, reconectando-se com aquela intenção desejada.

Você pode usar bolas de cristal facetado para:

- » ajustar uma direção;
- » acalmar ou ativar o fluxo da passagem da Senhora Chi.



Esses belos pingentes podem ser pendurados no teto, nas portas ou nas janelas, dependendo da indicação sugerida. Devemos combinar o tamanho do cristal com a situação. Normalmente são utilizadas bolas de no mínimo 40 milímetros, isto é, 4 centímetros de diâmetro. Outro detalhe importante é a qualidade do material e a tonalidade do cristal, que deve ser completamente translúcido. Gosto de usar as bolas de cristal derivadas do carbono, pois não ficam impregnadas de energias negativas e não é necessário limpá-las e reenergizá-las constantemente. Cristal de rocha, embora muito bonito, não é adequado para esse fim.

Detalhe importante: as bolas de cristal não dependem da incidência da luz do sol para ter eficácia.

Veja detalhes de como instalar:

- >> Para obter o melhor e mais poderoso resultado, pendure a bola de cristal com um fio vermelho. Essa cor gera força e proteção. Aconselho empregar um fio de material sintético, para que ele não se desgaste e a bola não acabe caindo. É só uma dica prática.
- >> Para o efeito ser ainda mais poderoso, a medida do comprimento do fio deve ser um múltiplo de 9, pois esse é o número mais *yang*, mais forte de todos. Exemplo: 9 cm, 18 cm, 27 cm, 36 cm, 45 cm, 54 cm etc.

- >> Se a correção estiver relacionada à passagem da energia, as bolas de cristal facetado devem ser colocadas abaixo da altura dos batentes das portas – assim como das janelas –, para que de fato fiquem na rota da energia e produzam o efeito desejado.

Sino de vento

Muitas vezes, para realizarmos procedimentos de cura em nossos espaços, podemos utilizar os sinos de vento. O ideal é que sejam feitos de cobre, latão ou mesmo bronze, como os sinos de igrejas e monastérios. Portanto, para a realização de procedimentos de cura, não são indicados sinos feitos de outros materiais, como alumínio, pedras, cerâmica etc.

Flautas de bambu

“O bambu trará paz à sua vida”, diz o provérbio chinês. Essa planta confere força e apoio. Traz uma mensagem de paz e segurança e gera uma força ascendente, passo a passo, segmento por segmento.



O Feng Shui sugere o uso de flautas de bambu para minimizar o efeito negativo provindo do pressionamento de vigas sobre camas, mesas de jantar e de trabalho, sofás, cadeiras de trabalho e de estudo, bem como fogões. Nesses casos, as flautas devem ser colocadas abaixo da viga, em ângulo de 45° , com a boca da flauta voltada para baixo. Essa posição dará a sensação de elevação da viga. Para aumentar esse efeito, as flautas podem ser adornadas com fitas e pingentes vermelhos.

Espelhos

Procure usar somente espelhos de ótima qualidade, para evitar distorções da imagem refletida. Cuidado também com

conjuntos de espelhos decorativos na parede! Não devemos jamais enviar a nossa imagem cortada ou dividida para nossa mente. Lembre-se: ela registra tudo!

Sempre que me perguntam que tamanho de espelho deve-se usar para as curas de Feng Shui, respondo: “Quanto maior, melhor”. Entretanto, caso o morador deseje discrição, pode empregar espelhos menores ou até mesmo ocultá-los, sem perda de resultado. Nesse caso, intensifique sua visualização, pois os espelhos ficarão fora do seu campo de visão. Mas confesso preferir os espelhos visíveis, pois eles de fato passam a sensação de ampliação do espaço.

Cuidado com espelhos envelhecidos, manchados ou trincados. Eles não são nada indicados. Muitas vezes os encontro nos banheiros das casas que visito. Imagine os efeitos de se ver todos os dias manchado e feio?

Mais um detalhe importante: os espelhos devem ficar dentro das propriedades, com a parte espelhada voltada para a pessoa que está instalando.

Lembre-se sempre de fazer o Reforço dos Três Segredos ao instalar um espelho como intervenção, como cura do Feng Shui. Saiba que a sua vontade e intenção ativam o seu objetivo. Portanto, força, clareza, imaginação e intenção são as “mágicas” mais importantes para intensificar curas transcendentais.

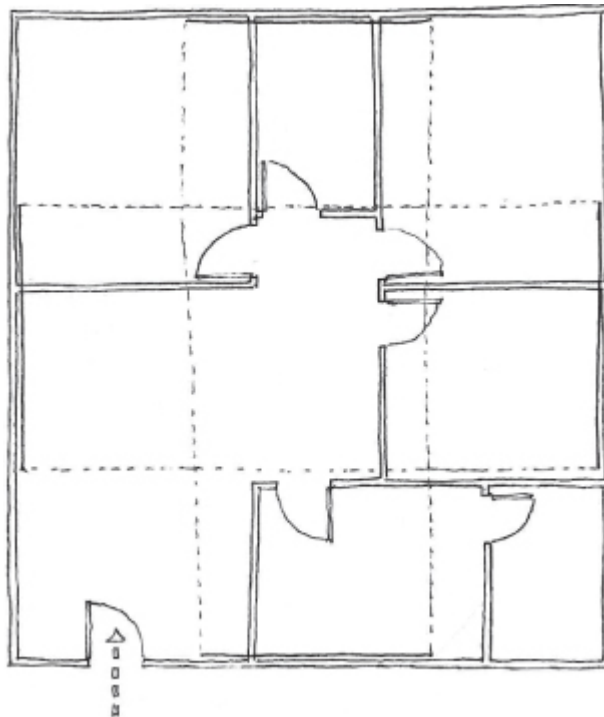
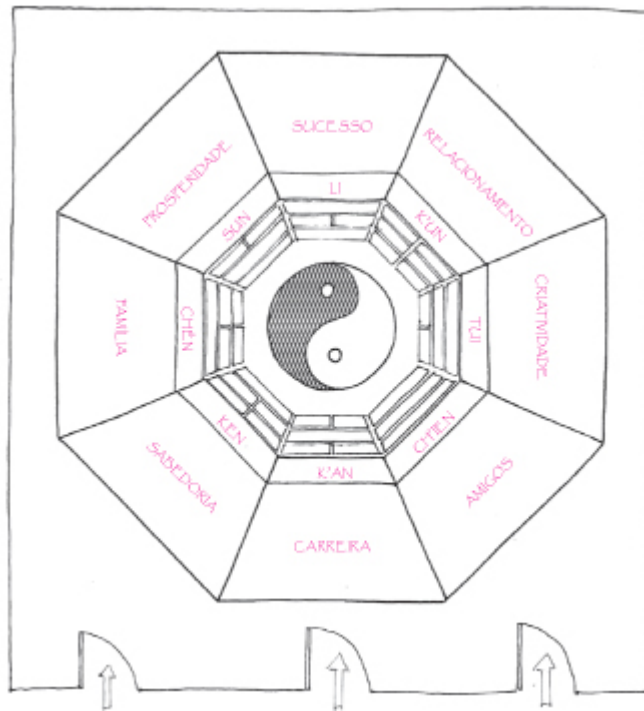
Adoro trabalhar com a magia dos espelhos! Eles constroem uma ponte para a complementação e a transcendência.

Baguá

Entre tantas outras técnicas, o Feng Shui nos oferece a sobreposição do baguá em nossos espaços para que possamos fazer uma leitura ainda mais aprimorada dos nossos imóveis. Esse diagrama octogonal contém todas as oito áreas de nossa vida.

Na escola com a qual trabalhamos, alinhamos a parte inferior do baguá com a parede onde fica localizada a porta de entrada do espaço (veja a figura na próxima página). Será mais fácil para você colocar o baguá na planta baixa do seu imóvel quando ela for quadrada ou retangular. Se você tiver uma planta assimétrica, terá necessidade de maiores explicações. Nesse caso, aconselho você a utilizar esse diagrama no seu dormitório ou na sua sala de trabalho.

Depois de tantos anos trabalhando com essa poderosa ferramenta, sei quanto ela pode auxiliar você, seja para corrigir as áreas faltantes, seja para fortalecer alguma área que esteja enfraquecida na sua vida. Aproveite!



Compartilhar sempre

Ao olhar para minha vida hoje, fico até surpresa ao perceber como fui preparada para estar aqui escrevendo para você e ajudando tantas pessoas a alinharem seus espaços com os propósitos mais profundos.

Vou contar um segredinho: um dia, mais ou menos 30 anos atrás, no desespero em que eu me encontrava – sem dinheiro, sem trabalho e com dois filhotes para criar –, chorando e com as mãos voltadas para o céu, pedi a Deus que me enviasse um trabalho digno e honrado, que me fizesse feliz e que me desse a chance de ajudar e servir de exemplo para tantas outras pessoas. Eu já havia trabalhado como decoradora e tive minha própria construtora. Após me divorciar, me aventurei pela corretagem de imóveis, mas, apesar de ganhar muito bem, sentia que esse trabalho não me completava. Confesso não ter percebido que, conforme as coisas aconteciam, tudo estava sendo conduzido exatamente na direção do que eu havia pedido. Esse mistério me dá força e me fascina até hoje. E posso afirmar com veemência que cada momento vivido para chegar até aqui e escrever este livro foi precioso.

Foi assim que tudo o que pedi aconteceu. E foi ficando mais e mais bonito, o Feng Shui foi revirando minha vida. Quanto mais eu me aprofundava, mais técnicas surgiam e novas mudanças aconteciam; eu vibrava com os resultados! Meu entusiasmo e minha fé contagiavam as pessoas. Fui *completamente* envolvida pelas magias do Feng Shui.

Sinto-me muito grata, de verdade, por poder finalmente compartilhar com você minha experiência, depois de mais de duas décadas dedicadas ao estudo dos espaços nas mais diferentes formas e por meio de tantas técnicas. Comecei estudando as energias dos espaços com o Feng Shui nas mais variadas escolas; me especializei em rituais e cerimônias xamãs; estudei as radiações de subsolo através da radiestesia, entre tantas outras técnicas de harmonização de ambientes. Mais recentemente, tenho me aprofundado nos estudos do despertar da consciência da Oneness University, Índia, onde estive por oito vezes até 2015.

Quer saber mais? Felizmente o Feng Shui é muito, muito mais do que você leu neste livro, e poucas pessoas têm clareza disso. Até mesmo quem já passou por uma consulta de Feng Shui talvez ainda não saiba que esse não é um tipo de trabalho para se fazer uma única vez na vida. Aplicar o Feng Shui somente uma vez não é promessa de problemas solucionados nem de felicidade eterna. Quem dera fosse assim! Sabemos que a vida não é um evento linear, ela está em constante mudança. A única coisa certa é a impermanência. O conhecimento adquirido por meio do

Feng Shui traz técnicas para ajustarmos ou transformarmos toda e qualquer situação através dos mais diferentes tipos de intervenção.

E de uma coisa estou certa: é muito bom poder contar com esse porto seguro! A vida é uma caminhada sem fim, sempre em busca de desenvolvimento e de informações para equilibrar o corpo, a mente e a alma. Hoje continuo caminhando, ainda mais firme, na busca de meu crescimento espiritual. E, mais uma vez, compreendo que, quando nos abrimos para ajudar os outros, recebemos uma enxurrada de bênçãos, de forma arrebatadora, que iluminam mais e mais nossa vida e nosso coração.

Compartilhe você também esses ensinamentos. Vamos juntos dar força à criação coletiva de espaços harmoniosos e felizes, nos lares e nas empresas. O seu exemplo mudará a vida de muitas outras pessoas, e só então você entenderá e sentirá o que entendo e sinto agora.

Como costumam dizer meus amados mestres indianos Sri Amma e Sri Bhagavan: “Se todos fossem felizes, ninguém teria vontade de fazer o mal nem de desejar o mal a outras pessoas”. Namastê, amados mestres queridos, que tanto me iluminam!



Se você gostou desta obra e quer se aprofundar mais nas técnicas dessa ciência milenar, leia também *Feng Shui - O poder de atrair harmonia e prosperidade*, da mesma autora.

Trata-se de um guia mais abrangente sobre a filosofia e as aplicações do Feng Shui.



- 1** Se hoje o Ocidente tem à disposição a sabedoria milenar do Feng Shui, é graças ao grão-mestre Lin Yun (1932-2010). Essas técnicas eram transmitidas apenas aos monges e jamais aos ocidentais, muito menos às mulheres. No começo dos anos 1970, porém, o professor começou a ensinar a filosofia fora do ambiente monástico e em países como os Estados Unidos. Ele criou um novo sistema de análise e aplicação dos ensinamentos e o batizou de Escola do Feng Shui do Budismo Tântrico Tibetano do Chapéu Negro.
- 2** Parte das escrituras Shruti hindus que discutem meditação e filosofia.
- 3** Regiões ou pontos do corpo mapeados pela medicina aiurvédica, que funcionam como botões terapêuticos.